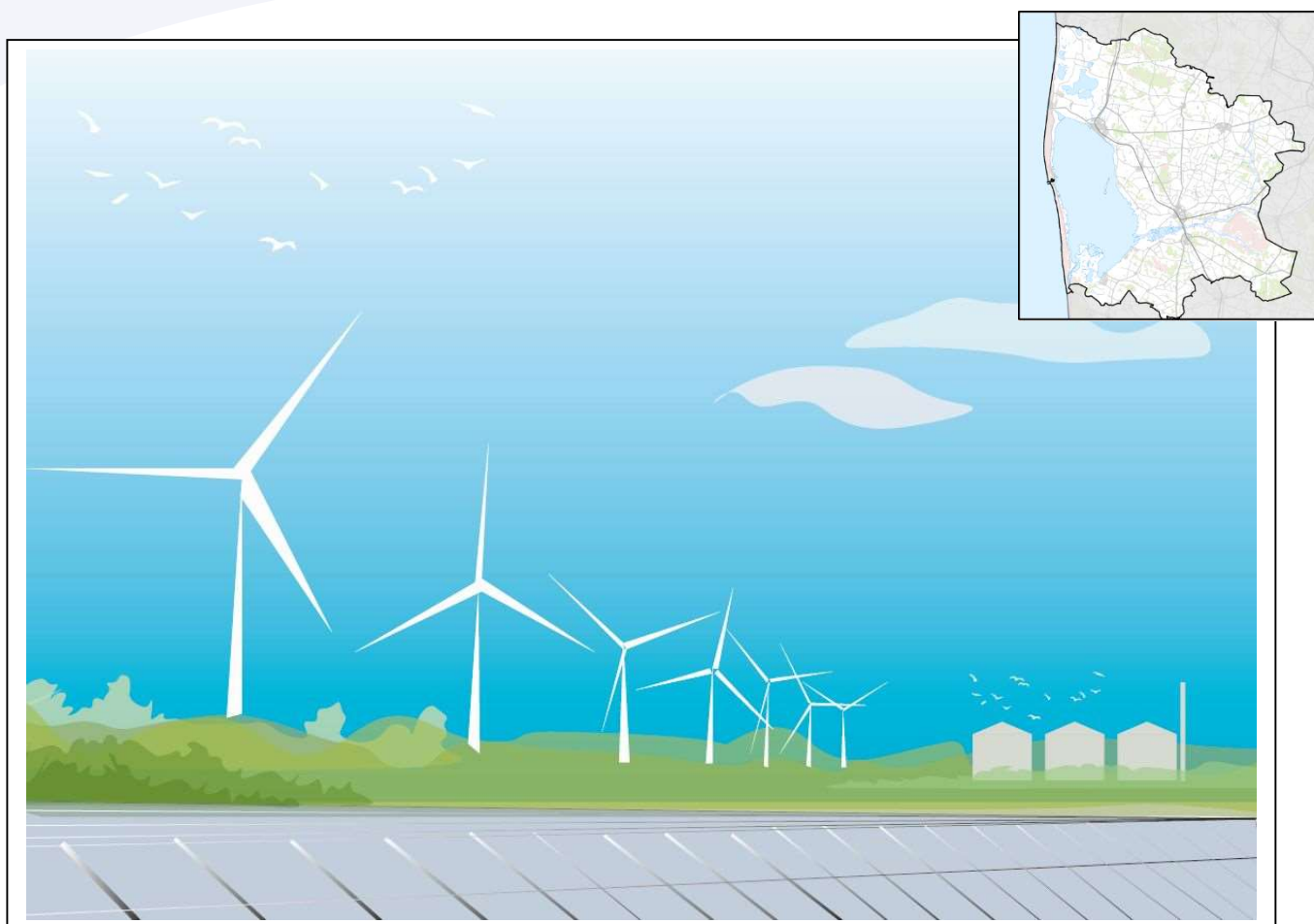


Forslag til

# Tillæg nr. 46

til Kommuneplan 2021-2033,  
Revision vedrørende bioenergi, vindmøller og andre  
vedvarende energikilder (solceller)



Ringkøbing-Skjern Kommune

16. april 2024



Ringkøbing-Skjern Kommune

[www.rksk.dk](http://www.rksk.dk)

---

# Indhold og forord

Tillæg nr. 46

Kommuneplan 2021-2033

---

## Indholdsfortegnelse

<b>Forord</b> .....	4
Foroffentlighedsfase.....	4
Læsevejledning.....	4
<b>Redegørelse</b> .....	5
Baggrund og formål.....	5
<b>Principper for revision af mål og retningslinjer</b> .....	5
<b>Beskrivelse af ændringer</b> .....	6
<b>Én større energipark</b> .....	6
<b>Lokal forsyning</b> .....	8
<b>Lokal værdiskabelse og borgerinvolvering.</b> .....	8
<b>Multifunktionalitet</b> .....	9
<b>Ansøgningsrunde for vindmølle- og solcelleprojekter</b> .....	9
Forhold til kommuneplanen .....	10
Forhold til anden lovgivning.....	10
<b>Udkast til bekendtgørelse om planlægning for lokalplanpligtige solcelleanlæg i det åbne land</b> .....	10
<b>Sammenhæng med planlægning for statslige energiparker</b> .....	11
<b>Natura 2000 planer 2022 – 2027</b> .....	11
<b>Havstrategi og vandområdeplaner</b> .....	12
Kommuneplanrevision.....	12
Igangværende planlægning for et nyt solcelleanlæg nord for Videbæk samt et biogasanlæg ved No.....	12
Miljøvurdering .....	14
<b>Bestemmelser</b> .....	15
Bioenergi .....	15
Vindmøller .....	19
Andre vedvarende energianlæg.....	27
Transport og Infrastruktur.....	36
Støjbelastede arealer og øvrige konsekvenszoner .....	36
<b>Planloven</b> .....	37
<b>Vedtagelsespåtegning</b> .....	37
<b>Bilag 1 - Kortbilag</b> .....	38

---

**Indhold og formål**  
Tillæg nr. 46  
Kommuneplan 2021-2033

---

Kortændringer Bioenergi .....	39
Kortændringer Vindmøller .....	42
Kortændringer Andre vedvarende energikilder .....	46
<b>Bilag 2 - Eksisterende hovedstrukturafsnit.....</b>	<b>54</b>
Bioenergi .....	54
Vindmøller .....	56
Andre vedvarende energikilder .....	60

---

# Indhold og forord

Tillæg nr. 46

Kommuneplan 2021-2033

---

## Forord

Kommuneplantillæg nr. 46 til Kommuneplan 2021-2033 er udarbejdet med henblik på at revidere kommuneplanens retningslinjer for vedvarende energianlæg.

Byrådet ønsker med revisionen af retningslinjerne at sikre, at solcelleanlæg, vindmøller og biogasanlæg placeres og udformes mest hensigtsmæssigt. Byrådet har vedtaget Plan- og Udviklingsstrategi 2023, som sætter retning for den fremtidige planlægning for energianlæg i det åbne land. For at udmønte strategien i konkrete projekter, er der behov for at opdatere kommuneplanens retningslinjer for bioenergi, vindmøller og andre vedvarende energikilder (herunder solcelleanlæg).

## Foroffentlighedsfase

Der har været afholdt foroffentlighedsfase i perioden 11. september til 9. oktober 2023, med henblik på indkaldelse af idéer og forslag til planlægningen. Der indkom i alt 24 høringssvar, heraf 10 fra privatpersoner, 1 fra virksomhed, 5 fra myndigheder og 8 fra organisationer/foreninger. De indkomne bemærkninger har bidraget til den endelige udformning af dette kommuneplantillæg.

## Læsevejledning

Kommuneplantillægget indeholder revision af tre hovedstrukturafsnit i kommuneplanen. Det drejer sig om afsnittene Bioenergi, Vindmøller samt Andre vedvarende energikilder (solceller).

Kommuneplantillægget består af:

En redegørelse, der beskriver planens baggrund og formål.

Bestemmelser med tilhørende kortbilag (bilag 1) som indeholder det fremtidige indhold af de tre hovedstrukturafsnit.

**Forslag til Kommuneplantillæg nr. 46 er offentliggjort fra 22. april til og med 6. august 2024**

## Redegørelse

### Baggrund og formål

Med dette kommuneplantillæg revideres mål og retningslinjer for vedvarende energianlæg med baggrund i Plan- og Udviklingsstrategien 2023. Med vedtagelsen af Plan- og Udviklingsstrategi 2023 blev det bestemt, at den kommende revision af kommuneplanen skal skabe rammerne for, at Byrådets vision Naturens Rige og Plan- og Udviklingsstrategi 2023 kan udfoldes og realiseres. Revisionen af kommuneplanen skal blandt andet have særlig fokus på strategiens fire hovedtemaer.

Nærværende kommuneplantillæg behandler hovedtemaet *Energianlæg i det åbne land* og tager forskud på den kommende samlede kommuneplanrevision.

Byrådet har en vision om, at være klimarobuste, nedbringe CO<sub>2</sub>-udledning med 70 % i perioden 1990-2030, blive 100 % fossilfrit område i 2040 og opnå CO<sub>2</sub>-neutralitet i 2050. Samtidig er der en stor interesse for at etablere vedvarende energianlæg kommunen.

Byrådet ønsker med dette kommuneplantillæg at opdatere kommuneplanens retningslinjer, således at Plan- og Udviklingsstrategiens hensigter kan udmøntes i konkrete projekter for vedvarende energi. De nye retningslinjer vil således kunne lægge til grund for sagsbehandlingen af konkrete ansøgte projekter.

Formålet med dette kommuneplantillæg er således at opdatere kommuneplanens retningslinjer, således at der fortsat er mulighed for at etablere varierede typer af vedvarende energianlæg i det åbne land i Ringkøbing-Skjern Kommune. Det er vigtigt for Byrådet, at nye energianlæg i det åbne land både bidrager til en miljømæssig bæredygtig verden og skaber lokal værdi. Formålet med revisionen er derfor også at understøtte kommunens samlede klimapolitik 2023-2026, således at der med afsæt i planlægningen for vedvarende energi, kan designes og udvikles intelligente balancerede energisystemer, der skaber værdi for klimaet, borgerne og virksomhederne.

### Principper for revision af mål og retningslinjer

Byrådet har besluttet, at kommuneplanens retningslinjer revideres ud fra følgende principper:

Der skal gives mulighed for følgende typer af energianlæg:

- Én større energipark indeholdende vindmøller, solceller og Power-to-X anlæg (en energipark kan bestå af flere geografiske adskilte lokaliteter).
- Udskiftning af eksisterende møller med nye og større møller i eksisterende udlagte vindmølleområder.
- Mellemstore vindmøller og/eller solcelleanlæg til lokal forsyning af landsbyer, virksomheder og lignende.
- Husstandsvindmøller og mindre solcelleanlæg primært til privat forbrug.
- Antallet af biogasanlæg er begrænset af den tilgængelige mængde biomasse i kommunen, hvilket begrænser planlægning for nye biogasanlæg.

I alle projekter, skal der være fokus på muligheder for multifunktionalitet, hvor vedvarende energianlæg kombineres med andre tiltag, herunder udtagning af lavbundsgrunde, øget biodiversitet, skovrejsning, rekreative tiltag med videre.

---

# Redegørelse

Tillæg nr. 46

Kommuneplan 2021-2033

---

## Beskrivelse af ændringer

Der foretages med nærværende kommuneplantillæg følgende ændringer af Kommuneplan 2021-2033:

- Hovedstrukturafsnittet **Bioenergi** ændres til nyt indhold.
- Hovedstrukturafsnittet **Vindmøller** ændres til nyt indhold
- Hovedstrukturafsnittet **Andre vedvarende energikilder** ændres til nyt indhold

Med kommuneplantillægget foretages som udgangspunkt kun tekstændringer i hovedstrukturafsnittene. Der foretages ikke ændringer i kortudpegninger og der foretages ikke nye udpegninger til biogasanlæg, solceller eller vindmøller. Der ændres heller ikke på indholdet af eksisterende rammebestemmelser for allerede udlagte områder til tekniske anlæg. I stedet opdateres de gældende retningslinjer for hvilke hensyn, der skal tages ved placering og udlæg af nye områder. Udlæg af nye områder eller ændring af eksisterende udlagte områder kan efterfølgende ske ved udarbejdelse af kommuneplantillæg og på baggrund af en konkret vurdering.

Revisionen af hovedstrukturafsnittet *Bioenergi* foretages med udgangspunkt i eksisterende mål og retningslinjer, med fokus på følgende emner:

- Planlægning for opsamling af CO<sub>2</sub>
- Udlæg af arealer til biogasrelaterede følgerhverv.
- Transporter af biomasse med videre.

Revisionen af hovedstrukturafsnittet *Vindmøller* foretages med udgangspunkt i eksisterende mål og retningslinjer, med fokus på følgende emner:

- Der gives mulighed for vindmøller med en totalhøjde på mere end 150 meter
- Påvirkning ved øget krav til lysafmærkning. Der vil typisk være øget krav til lysafmærkning (for eksempel hvidt blinkende lys), når møller er højere end 150 meter. Påvirkningen kan forsøges mindskes ved radarstyring, således, at lysene kun er i funktion, når der er fly i nærheden.

Revisionen af hovedstrukturafsnittet *Andre vedvarende energikilder* foretages med udgangspunkt i eksisterende mål og retningslinjer, med fokus på følgende emner i forhold til større solcelleanlæg:

- Krav til placering i forhold til boliger og landsbyer.
- Krav til afskærmende beplantning
- Opdeling af store projektområder med beplantningsbælter og faunapassager af hensyn til dyrelivet og landskab

Som følge af redaktionelle kortopdateringer i afsnittene Bioenergi, Vindmøller samt Andre vedvarende energikilder foretages der endvidere med kommuneplantillæg nr. 46 opdateringer af kort i kommuneplanens hovedstrukturafsnit *Transport og infrastruktur* samt hovedstrukturafsnittet *Støjbelastede arealer og øvrige konsekvenszoner*.

## Én større energipark

Ringkøbing-Skjern Kommune har bidraget til og bidrager fortsat betydeligt til de nationale målsætninger inden for den grønne omstilling, hvilket giver kommunen en styrket position på energiområdet. Blandt andet har Ringkøbing-Skjern Kommune siden 2007 foretaget en betydelig udbygning af vindmølleparker, så der i dag står vindmøller med en samlet effekt på over 500 MW. Ringkøbing-Skjern Kommune er den kommune i Danmark, der har den største el-produktion fra

vindmøller på land. Samtidig er kommunen i gang med en betydelig udbygning af solcelleanlæg og har planlagt for op mod 1000 hektar til solceller.

Kommunen har fortsat til hensigt at bidrage til den grønne omstilling. Visionen er, at Ringkøbing-Skjern Kommune vil være klimarobuste, nedbringe vores CO<sub>2</sub>-udledning med 70 % i perioden 1990-2030, blive 100 % fossilfrit område i 2040 og opnå CO<sub>2</sub>-neutralitet i 2050.

Med afsæt i produktion af vedvarende energi, energieffektivisering og ressourcer vil kommunen i samarbejde med andre, designe og udvikle intelligente balancerede energisystemer, der skaber værdi for klimaet, borgerne og virksomhederne, og bidrager til udviklingen af fremtidens arbejdspladser.

Derfor har Byrådet vedtaget en klimapolitik, der blandt andet har fastlagt følgende mål, der relaterer sig til produktion af vedvarende energi:

- Vindmøllerne står ikke stille, når det blæser. Via Power to X og sektorkobling balancerer og udnytter vi effektivt den vedvarende energi.
- Vi vil være klima- og energilaboratorium for nye teknologier til produktion og lagring af vedvarende energi.
- Fjernvarmen anvender i 2030 kun vedvarende energi, f.eks. direkte fra lokale energianlæg.
- Vi vil arbejde med effektiv biomasseanvendelse, f.eks. biokul og højværdiprodukter.
- Vi vil arbejde for etablering af lokale energifællesskaber, der giver lokalt afkast og værdi
- Vi vil fortsat arbejde med energieffektiviseringer og produktion af vedvarende energi.

For at nå hertil, indgår etablering af energianlæg i det åbne land, som et væsentligt tema i kommunens planlægning.

Ringkøbing-Skjern Kommune udlagde i 2020 et erhvervsområde til energikrævende erhverv ved den kommende 400 kV station ved Stovstrup øst for Tarm samt et potentielt fremtidigt erhvervsområde i tilknytning hertil. Byrådet ser et potentiale for, at erhvervsområdet ved Stovstrup kan danne centrum for et klima- og energilaboratorium, hvor der med udgangspunkt i Power-to-X (PtX) anlæg kan etableres følgeerhverv og nye typer af virksomheder med indbyrdes synergier. Et sådant område kan også genere overskudsvarme, som kan bidrage ind i kommunens samlede varmeforsyning.

Ringkøbing-Skjern Kommune finder det naturligt at det nationale brintledningsnet forventes at gå gennem Ringkøbing-Skjern Kommune. Kommunen ønsker at udnytte de erhvervsmæssige muligheder, som brintnettet vil kunne give. Dvs. at kunne tiltrække virksomheder, som enten producerer eller forbruger brint i store mængder – og afledte virksomheder hertil, hvor f.eks. vertikal farming kan være en følgeindustri til PtX-anlæg og dermed udnytte overskudsvarme fra PtX.

Et stort PtX-anlæg ved Stovstrup vil skulle anvende store mængder af vedvarende energi. Vedvarende energi, der kan produceres lokalt i kommunen. Byrådet ser derfor et potentiale for, at et PtX-anlæg med følgevirkninger i området ved Stovstrup vil kunne indgå i en større samlet energipark, som også indeholder områder til vindmøller og solceller. Samlokalisering af vedvarende energianlæg med PtX-anlæg og virksomheder kan give mulighed for en fleksibel og lokal udnyttelse af den grønne strøm, nye lokale udviklingsmuligheder samt udvikle lokale økosystemer.

Hvis det fulde potentiale for en energipark i Ringkøbing-Skjern Kommune skal kunne udnyttes, vil det være nødvendigt at placere produktionen af vedvarende energi på flere geografiske lokaliteter i kommunen. Herved bliver det muligt at finde de bedst egnede arealer til produktion af vedvarende energianlæg, hvor der tages de nødvendige hensyn til lokalsamfund, natur, landskab mv. – samtidig

---

# Redegørelse

Tillæg nr. 46

Kommuneplan 2021-2033

---

med, at fordelene ved etablering af en energipark kan opnås og det potentiale som en brintforbindelse gennem kommunen giver kan udnyttes optimalt. En energipark i Ringkøbing-Skjern Kommune vil derfor bestå af flere geografiske adskilte lokaliteter, således at flere enkeltområder kan levere strøm direkte til et PtX-anlæg.

Der vil dermed blive behov for at udlægge nye områder til solcelleanlæg, ligesom der vil være behov for at udskifte eller udbygge eksisterende vindmølleområder samt udlægge enkelte nye vindmølleområder. Områder til solceller og vindmøller skal udlægges på baggrund af en konkret vurdering og under hensyntagen til kommuneplanens retningslinjer herfor.

Med dette kommuneplantillæg opdateres kommuneplanens mål og retningslinjer for biogasanlæg, solceller og vindmøller. Der foretages ikke med kommuneplantillægget nye udpegninger. Der ændres heller ikke på eksisterende rammebestemmelser for allerede udlagte områder til tekniske anlæg. I stedet opdateres de gældende retningslinjer for hvilke hensyn, der skal tages ved placering og udlæg af nye områder. Udlæg af nye områder eller ændring af eksisterende udlagte områder kan efterfølgende ske ved udarbejdelse af kommuneplantillæg og på baggrund af en konkret vurdering.

## Lokal forsyning

Det er endvidere en prioritet, at skabe mulighed for lokal forsyning af landsbyer, virksomheder og lignende. Dette kan ske ved at landsbyer eller virksomheder indgår i et samarbejde og modtager vedvarende energi fra områder til store vindmøller og/eller solcelleanlæg. F.eks. ved etablering af energifællesskaber. Med baggrund i en konkret vurdering af lokale forhold, ser kommunen endvidere positivt på muligheden for små eller mellemstore energianlæg til lokal forsyning af landsbyer, virksomheder og lignende. Desuden skal private have mulighed for at producere strøm til eget forbrug ved opsætning af mindre solcelleanlæg eller en husstandsvindmølle, hvor forholdene taler for det.

Både små og mellemstore energianlæg til lokal el- og varmforsyning samt solceller og husstandsvindmøller til privat forbrug, understøtter kommunens målsætningerne om at afvikle individuelle olie- og gasfyr senest i 2030 samt, at fjernvarmen skal omlægges til vedvarende energi. Samtidig kan virksomheder understøttes i, at tilpasse sig den grønne omstilling og selv producere vedvarende energi.

Der er endvidere fokus på, at udnytte potentialet for placering af solceller på bygninger i kommunen. Det gælder både private og kommunale bygninger. Alle skal bidrage ind i den grønne omstilling og oplagte potentialer skal udnyttes.

## Lokal værdiskabelse og borgerinvolvering.

Nye vedvarende energianlæg medfører forandringer for kommunens borgere. Arealressourcen er knap. Derfor er det nødvendigt, at der foretages en prioritering af, hvad arealerne skal bruges til samt anvende arealerne til flere funktioner samtidigt, hvor det er muligt.

Det er endvidere nødvendigt, at finde løsninger i planlægningen, således at nye vedvarende energiprojekter kan skabe lokal værdi for de omkringboende. Kommunens klimasatsning skal være med til at løfte landområderne i kommunen. Med Plan- og Udviklingsstrategien vil byrådet sætte en robust og fremtidssikret retning for Ringkøbing-Skjern Kommune. Udover temaet *Energianlæg i det åbne land* indeholder strategien også et afsnit om *Fremtidens boligmosaik*. Heraf fremgår blandt andet:

*Vi vil fokusere på nærheden og adgangen til naturen og styrke borgernes glæde ved at bo i Naturens Rige ved at give plads til boliger tæt på naturen. Det kan være med til at styrke borgernes sundhed, både fysisk og mentalt.*



Der peges endvidere på at gribe de muligheder, som staten giver for at udvikle vores byer og landsbyer. F.eks. muligheden for at etablere såkaldte omdannelseslandsbyer, hvor der åbnes mulighed for, at eksempelvis utidssvarende bygninger eller boliger kan nedrives, og at nye boliger eller mindre virksomheder kan placeres mere hensigtsmæssigt og attraktivt. Men også andre tiltag for at styrke bosætning og gøre landdistrikterne attraktive at leve i, skal tænkes sammen med planlægningen for vedvarende energianlæg.

Det er derfor vigtigt, at lokalbefolkningen inddrages i planlægningen for nye projekter og det er vigtigt, at indtænke alle muligheder for at vedvarende energianlæg skaber lokal værdi for både de nære naboer, lokalområdet og for hele kommunen.

### **Multifunktionalitet**

I alle projekter, skal der være fokus på muligheder for multifunktionalitet, hvor vedvarende energianlæg kombineres med andre tiltag, herunder udtagning af lavbundsjord, øget biodiversitet, skovrejsning, rekreative tiltag med videre.

Nye vedvarende energi-projekter skal bidrage til at nå kommunens andre klimamål vedrørende udtagning af lavbundsjord samt øge arealet af skov i kommunen. Ved at kombinere disse formål med opstilling af solceller og vindmøller, kan vi mindske brugen af den gode landbrugsjord, der fortsat skal anvendes til landbrugsmæssig drift. Etablering af solcelleanlæg skal endvidere medvirke til, at beskytte grundvandet.

Nye vedvarende energi-projekter skal også bidrage til at opnå en øget biodiversitet. Ved planlægning for nye projekter skal der være fokus på at styrke økologiske forbindelser samt etablere mere natur. Den lokale biodiversitet skal fremmes ved at plante hjemhørende arter, etablering af insektvolde, såning af restarealer, pleje uden brug af pesticider mv. Dyrenes bevægelighed skal sikres ved etablering af korridorer gennem solcelleområder, ligesom eventuelle faste hegn skal etableres under hensyntagen til vildtets bevægelighed.

Kommuneplanens retningslinjerne skal sikre, at større tekniske anlæg samles, således at nye anlæg så vidt mulig placeres i tilknytning til eksisterende tekniske anlæg i det åbne land, så de ikke hæmmer byers udviklingsmuligheder og lægger beslag på dyr erhvervsjord. Det er endvidere en prioritet, at nye anlæg placeres i afstand fra byer, sommerhusområder, landsbyer og boliger samt at det sikres, at disse friholdes for opstilling af solceller i mindst to retninger.

Der er endvidere stor fokus på anlæggenes påvirkning af naboernes udsyn og anlæggenes påvirkning af landskabet. Solcelleanlæg skal afskærmes ved hjælp af eksisterende og ny beplantning, således at den visuelle påvirkning minimeres. Den afskærmende beplantning skal etableres på en sådan måde, at den vokser hurtigt og har en afskærmende effekt hele året. Omfanget skal vurderes i det enkelte tilfælde i forhold til det lokale landskab. I nogle tilfælde vil et beplantningsbælte på 3-5 rækker af træer og buske være tilstrækkeligt, mens der i andre tilfælde vil give stor værdi, at kombinere med egentlig skovrejsning. Ud over at kombinere vedvarende energianlæg med skovrejsning, kan der også arbejdes med andre rekreative anlæg til gavn for lokalbefolkningen.

### **Ansøgningsrunde for vindmølle- og solcelleprojekter**

Byrådet har den 10. oktober 2023 godkendt at igangsætte en ansøgningsrunde for opsætning af større vedvarende energianlæg som landvindmøller og solcelleanlæg i det åbne land.

---

# Redegørelse

Tillæg nr. 46

Kommuneplan 2021-2033

---

Ansøgningsrunden vil give kommunen et samlet overblik over alle ansøgte projekter og give politikerne et bedre beslutningsgrundlag for at vælge hvilke vedvarende energianlæg, der i første omgang skal arbejdes videre med og siden hen planlægges for.

Når ansøgningerne er modtaget, vil byrådet tage politisk stilling til de indkomne ansøgninger. Der tages stilling til hvilke projekter og områder, der skal arbejdes videre med, hvilke der skal afvente og hvilke projekter, der skal have afslag. De projekter, der skal arbejdes videre med, kan efterfølgende bearbejdes og tilpasses i en borgerinddragende proces.

Indholdet af nærværende kommuneplantillæg nr. 46 vil danne grundlag for Byrådets behandling af ansøgninger.

Såfremt byrådet på baggrund af ansøgningsrunden ønsker at udlægge nye områder til vedvarende energianlæg, vil udpegning heraf ske særskilt gennem kommuneplantillæg for det konkrete projekt. Planlægning for et konkret energiprojekt, vil derudover kræve udarbejdelse af lokalplan. Der vil typisk også være krav om udarbejdelse af en miljørapport, som redegør for planen og projektets påvirkninger for det omkringliggende miljø.

## Forhold til kommuneplanen

Kommuneplantillæg nr. 46 er udarbejdet med baggrund i Plan- og udviklingsstrategi og ny klimapolitik. Ved revisionen af retningslinjer er der lagt vægt på, at retningslinjerne er i overensstemmelse med kommuneplanens øvrige retningslinjer, således at planlægning for nye vedvarende energianlæg afvejes i forhold til eksisterende planlægning. Blandt andet er der i retningslinjerne henvist til andre relevante retningslinjer i kommuneplanen herunder blandt andet Grønt Danmarkskort, Bevaringsværdige landskaber, Større sammenhængende landskaber, Landskabskarakterområder, Kulturarv og kulturmiljøer, Geologiske bevaringsværdier samt lavbundsarealer.

Der lægges endvidere vægt på, at planlægningen for vedvarende energianlæg samtænkes med kommunens øvrige planlægning. Blandt andet skal der ved placering af energianlæg foretages en konkret afvejning af hensynet produktion af vedvarende energianlæg overfor hensynet til den fremtidige by- og boligudvikling i kommunen samt øvrige arealinteresser i det åbne land. Der lægges i mål og retningslinjer vægt på multifunktionelle tiltag jævnfør afsnittet herom ovenfor.

## Forhold til anden lovgivning

Ud over kommuneplanens retningslinjer skal planlægningen for vedvarende energianlæg respektere relevant lovgivning, herunder Naturbeskyttelseslovens bestemmelser om naturbeskyttelse, beskyttelse af plante- og dyrearter, fredninger, bygge- og beskyttelseslinjer samt offentlighedens adgang til naturen. Desuden skal planlovens regler for planlægning indenfor kystnærhedszonen respekteres.

## Udkast til bekendtgørelse om planlægning for lokalplanpligtige solcelleanlæg i det åbne land

Plan- og Landdistriktsstyrelsen udsendte den 3. maj 2023 høring over udkast til bekendtgørelse om planlægning for lokalplanpligtige solcelleanlæg i det åbne land. Kommuneplantillæg nr. 46 er udarbejdet i henhold til udkastet. Såfremt bekendtgørelsen træder i kraft forud for endelig vedtagelse af kommuneplantillæg nr. 46 vil Ringkøbing-Skjern Kommune forholde sig hertil ved den endelige vedtagelse.

### **Sammenhæng med planlægning for statslige energiparker**

Regeringen har indgået Klimaaftale om mere grøn energi fra sol og vind på land 2023 med SF, Det Konservative Folkeparti, Enhedslisten, Radikale Venstre og Alternativet. Klimaaftalen skal bane vejen for udbygningen af vedvarende energi på land.

Med klimaaftalen kan udbygningen af vedvarende energi nu også ske gennem etablering af større statsligt udpegede energiparker på land med solceller og vindmøller med mulighed for at kombinere parkerne med PtX-anlæg og relevante virksomheder, som kan skabe udvikling lokalt. Regeringen og aftalepartierne er enige om, at det fremadrettet skal være lettere og hurtigere at bringe større, sammenhængende arealer i spil til energiparker.

Energiparkerne vil være et supplement til den kommunale planlægning af VE-projekter og skal ses som et bidrag til at fjerne barrierer herfor.

Det er forventningen, at regeringen vil fremsætte en ny lov om større energiparker, som bl.a. skal muliggøre, at der for beskyttede områder, som det gælder i dag, altid skal foretages en konkret vurdering af, om der kan dispenseres fra beskyttelsen i det konkrete område. Det vil sige, at der skal foretages en konkret afvejning af de forskellige beskyttelseshensyn og hensynet til vedvarende energi, hvor det fremadrettet gøres muligt, at hensynet til etablering af vedvarende energianlæg tillægges en større vægt end hidtil. Det betyder, at det fremadrettet i nødvendigt omfang kan blive muligt at placere vedvarende energianlæg på visse områder med beskyttelsesinteresser vedrørende natur, miljø, landskaber, kulturarv m.v.

Ringkøbing-Skjern Kommune følger processen omkring statslige energiparker tæt og er i dialog med staten om, hvorvidt der er potentiale for at staten udpeger større arealer til energiparker i Ringkøbing-Skjern Kommune som supplement til den fortløbende kommunale planlægning.

### **Natura 2000 planer 2022 – 2027**

Natura 2000-områder er et netværk af de mest værdifulde naturområder i hele EU. Udpegningen af områderne har til formål at beskytte bestemte naturtyper og arter af dyr og planter i hele EU, som er sjældne eller truede. Ramsar-, habitat- og fuglebeskyttelsesområderne udgør tilsammen Natura 2000-områderne. De internationale naturbeskyttelsesområder skal sikres mod forurening, forringelser og forstyrrelser. For hvert Natura 2000-område er der i medfør af miljømålsloven udarbejdet en Natura 2000-plan, der indeholder langsigtede målsætninger for naturen i området og indsatser, der skal gennemføres i planperioden for at sikre fremgang i naturen. Indenfor Ringkøbing-Skjern Kommunes geografiske afgrænsning er der primært i den vestlige del af kommunen udpeget arealer, der berører 9 Natura 2000-planer.

Inden vedtagelse af en plan eller meddelelse af tilladelse til et projekt i eller i nærheden af et Natura 2000-område, skal myndigheden foretage en vurdering af, om planen eller projektet vil have en væsentlig påvirkning på Natura 2000-området. Kan det ikke udelukkes at planen eller projektet kan påvirke et Natura 2000-område væsentligt, skal der foretages en nærmere konsekvensvurdering, hvori der skal redegøres for, om planen eller projektet direkte eller indirekte vil påvirke de arter og naturtyper, som findes på udpegningsgrundlaget.

Med kommuneplantillægget ændres kun tekst og ikke udpegninger i retningslinjerne.

Retningslinjernes tekst har uden konkrete udpegninger ikke betydning for Natura 2000-områder og Bilag IV-arter. Betydningen for konkrete Natura 2000-områder og bilag IV-arter vil blive vurderet ved fremtidig planlægning, når der udpeges områder eller ændres i udpegningerne. For alle projekter skal der foretages en vurdering af væsentligheden af projektet for det berørte Natura 2000-område og dets

---

# Redegørelse

Tillæg nr. 46

Kommuneplan 2021-2033

---

udpegningsgrundlag. Jf. ovenfor, skal der foretages en konsekvensvurdering, hvis en væsentlig påvirkning ikke afvises. Projekterne kan kun gennemføres, såfremt en væsentlig negativ påvirkning kan afvises.

Der er gennemført en miljøvurdering af Kommuneplantillæg nr. 46. Under emnet Biologisk mangfoldighed i miljøvurderingen vurderes de sandsynlige påvirkninger af fugle og flagermus som følge af, at højdebegrænsningen på 150 m for vindmøller udgår af kommuneplanens retningslinjer, men kun på et overordnet, generelt niveau da kommuneplantillæg nr. 46 ikke bestemmer, hvor der kan opstilles højere vindmøller. Den konkrete vurdering af påvirkning af et mølleprojekt, samt øvrige VE-anlæg, skal tage udgangspunkt i det konkrete projekt og dets placering i forhold til relevante fugle- og flagermusforekomster. Derfor sker denne vurdering først i den videre detailplanlægning.

## Havstrategi og vandområdeplaner

Danmarks Havstrategi II **Fejl! Henvisningskilde ikke fundet.** fastlægger rammerne for de foranstaltninger, der skal gennemføres for at opnå eller opretholde god miljøtilstand i Nordsøens, Kattegats og Østersøens økosystemer. Havstrategien skal udarbejdes iht. lov om havstrategi.

Vandområdeplanerne er en samlet plan for at forbedre det danske vandmiljø i kystvande, søer, vandløb og grundvand i overensstemmelse med EU's vandrammedirektiv, der er implementeret i lov om vandplanlægning.

Vandområdeplanerne fastsætter målsætninger for Danmarks kystvande, søer, vandløb og grundvand i planperioden. For Ringkøbing-Skjern Kommune gælder Vandområdeplan 2021-2027 for Vandområdedistrikt Jylland og Fyn.

Jævnfør Indsatsbekendtgørelsens § 8, stk. 1 skal kommunalbestyrelsen ved administration af lovgivningen forebygge forringelse af tilstanden for overfladevandområder og grundvandsforekomster og sikre, at opfyldelse af de miljømål, der er fastlagt i bekendtgørelse om miljømål for overfladevandområder og grundvandsforekomster, ikke forhindres.

Det vurderes, at kommuneplantillæg nr. 46 ikke i sig selv har nogen indvirkning på Havstrategien og Vandområdeplanerne og mulighederne for målopfyldelse, men i forbindelse med planlægning for de konkrete projekter skal det sikres, at miljømålene fastlagt i bekendtgørelse om miljømål for overfladevandområder og grundvandsforekomster, ikke forhindres.

## Kommuneplanrevision

Kommuneplantillæg nr. 46 er udarbejdet forud for den samlede kommuneplanrevision 2025-2037. Kommuneplantillægget udarbejdes som tillæg til kommuneplan 2021-2033, hvor der sker en fuld revision af de tre hovedstrukturafsnit *Bioenergi*, *Vindmøller* samt *Andre vedvarende energikilder*.

Da der er tale om en fuld revision af de tre hovedstrukturafsnit *Bioenergi*, *Vindmøller* samt *Andre vedvarende energikilder*, forventes disse afsnit ikke at blive ændret ved den senere samlede kommuneplanrevision.

## Igangværende planlægning for et nyt solcelleanlæg nord for Videbæk samt et biogasanlæg ved No

*Planlægning for et nyt solcelleanlæg nord for Videbæk*

Forslag til Kommuneplantillæg nr. 40 til Kommuneplan 2021-2033, med miljøvurdering for et område til solceller nord for Videbæk har været udsendt i offentlig høring i perioden 29. januar 2024 til den 25. marts 2024.

Med kommuneplantillæg nr. 40 reduceres rammeområde 00ta075, som bliver en del af et nyt rammeområde 00ta211, der udlægger et område til teknisk formål, solceller. Herudover udlægges tre nye rammeområder henholdsvis rammeområde 00ta208, 00ta209, 00ta210 til teknisk formål, solceller. Se kort a og kort b nedenfor.

Såfremt Kommuneplantillæg nr. 40 vedtages endeligt forud for vedtagelse af nærværende Kommuneplantillæg nr. 46, vil ændringerne som følge af Kommuneplantillæg nr. 40 blive indarbejdet i nærværende Kommuneplantillæg nr. 46. Det vil sige at de nævnte ændringer af rammeområder vil komme til at fremgå af kort over planlagte områder til vindmøller samt kort over planlagte områder til solcelleanlæg jf. Bilag 1 kortbilag 4 og 6.

*Planlægning for et nyt biogasanlæg ved No*

Byrådet har besluttet at igangsætte planlægningen for et nyt biogasanlæg ved Novej syd for No. Der har været indkaldt idéer og forslag til planlægningen. Forslag til kommuneplantillæg, lokalplan og miljøvurdering er under udarbejdelse.

Kommuneplantillægget for biogasanlægget ved No vil blive udarbejdet således, at det forholder sig til nærværende Kommuneplantillæg nr. 46. Herved koordineres de to kommuneplantillæg.



Kort a. Eksisterende kommuneplanramme 00ta0075 for vindmøller, der reduceres med Kommuneplantillæg nr. 40.

---

# Redegørelse

Tillæg nr. 46

Kommuneplan 2021-2033

---



Kort b. Fremtidig kommuneplanramme 00ta0075 for vindmøller og nye kommuneplanrammer for solceller, der udlægges med Kommuneplantillæg nr. 40.

## Miljøvurdering

Kommuneplantillægget er omfattet af Lov om miljøvurdering af planer og programmer og af konkrete projekter (VVM).

Planforslaget er omfattet af miljøvurderingslovens § 8, stk. 1, nr. 1, da kommuneplantillægget fastlægger rammerne for fremtidige anlægstilladelser til projekter omfattet af miljøvurderingslovens bilag 2. Der skal gennemføres en miljøvurdering af planforslaget, da planforslaget udarbejdes inden for fysisk planlægning og arealanvendelse og fastlægger rammerne for fremtidige anlægstilladelser inden for et større geografisk område i Ringkøbing-Skjern Kommune og ikke angiver mindre ændringer.

Når myndigheden skal gennemføre en miljøvurdering, skal myndigheden, jf. § 12, udarbejde en miljørapport, der på grundlag af de oplysninger, der er nævnt i miljøvurderingslovens bilag 4, vurderer den sandsynlige væsentlige indvirkning på miljøet af planens gennemførelse og rimelige alternativer under hensyn til planens mål og geografiske anvendelsesområde.

Miljøvurderingen er vedlagt bagerst i tillægget.

## Bestemmelser

Der foretages med nærværende kommuneplantillæg følgende ændringer af Kommuneplan 2021-2033:

- Hovedstrukturafsnittet *Bioenergi* ændres til nyt indhold.
- Hovedstrukturafsnittet *Vindmøller* ændres til nyt indhold
- Hovedstrukturafsnittet *Andre vedvarende energikilder* ændres til nyt indhold

De tre eksisterende hovedstrukturafsnit fremgår af bilag 1.

- I hovedstrukturafsnittet *Transport og infrastruktur* samt hovedstrukturafsnittet *Støjbelastede arealer og øvrige konsekvenszoner* opdateres kort som følge af kortopdateringer i afsnittene Bioenergi, Vindmøller samt Andre vedvarende energikilder.

## Bioenergi

*I henhold til Bekendtgørelse af Lov om planlægning (LBK nr. 388 af 1. januar 2024 med senere ændringer) foretages følgende ændring af Kommuneplan 2021-2033: Hovedstrukturafsnittet **Bioenergi** ændres til nyt indhold. Det nye afsnit ses herunder.*

## Kort

Ændringer til kort kan ses i Bilag 1. Se kortbilag 1 og 2.

## Intro

Afsnittet Bioenergi tager udgangspunkt i Byrådet vision om, at være klimarobuste, nedbringe CO<sub>2</sub>-udledning med 70 % i perioden 1990-2030, blive 100 % fossilfrit område i 2040 og opnå CO<sub>2</sub>-neutralitet i 2050. Ringkøbing-Skjern har et stort potentiale for at producere biogas, fordi der er mange husdyrbrug med et fortsat stigende husdyrtryk. Det skal udnyttes ved at der skal ske en Bioforgasning af 100% af gyllepotentialet senest i 2030.

Biomasse kan anvendes til energi, men kan også forædles til produkter med højere værdi.

## Mål:

Det er byrådets overordnede mål:

- Vi vil undersøge, fremme og anvende biomasse til gødning, energi, materialer, fødevarer og pharma.
  - Vi vil i samarbejde med vidensinstitutioner, landbrug- og fødevarer virksomheder undersøge og fremme forædling af biomasse, så vi som område får størst mulig værdi ud af den lokale biomasse.
  - Der skal i Ringkøbing-Skjern Kommune være en kapacitet til behandling af 100 % af husdyrgødningen fra kommunens landbrug
- Vi vil skabe grundlag for proteinproduktion i storskala til dyr og mennesker.
  - Sammen med f.eks. Aarhus Universitet i Foulum, andre vidensinstitutioner, samt virksomheder inden for landbrug og fødevarer, vil vi undersøge og skabe grundlag for etablering af en proteinfabrik. F.eks. kan græs og anden biomasse omdannes til proteinpiller til dyr eller måske proteinfødevarer til mennesker.

---

# Bestemmelser

Tillæg nr. 46

Kommuneplan 2021-2033

---

Retningslinjer for fælles biogasanlæg

*Overordnede retningslinjer for fælles biogasanlæg*

Eksisterende udlagte biogasanlæg er placeret indenfor de på kortet udlagte områder (se Bilag 1 – kortbilag 2).

Ved planlægning af lokalisering af nye og udvidelse af eksisterende fælles biogasanlæg skal der tages følgende hovedhensyn:

1. Beliggende primært i forhold til biomassegrundlaget: Anlægget skal primært være beliggende i forhold til det biomassegrundlag, der er en forudsætning for anlægget.
2. Nabohensyn: Fælles biogasanlæg skal placeres, så det berør så få naboer som muligt.
3. Vej- og tilkørselsforhold: Ved lokalisering af fælles biogasanlæg skal hensigtsmæssige vej- og tilkørselsforhold sikres.
4. Af hensyn til transport af biomasse skal anlæg så vidt muligt placeres i tilknytning til overordnede veje.
5. Natur- og landskabsværdier: Det enkelte anlæg skal i forhold til dimensioner, materialer, farver med videre, udformes under hensyntagen til natur-, kultur- og landskabsværdier samt Grønt Danmarkskort jf. afsnittene Natur, Bevaringsværdige landskaber, Større sammenhængende landskaber og Landskabskarakterområder samt Kulturarv og kulturmiljøer.
6. Det visuelle indtryk af anlægget: Ved planlægning af etablering af et fælles biogasanlæg skal der laves visualiseringer tæt på og langt fra i forbindelse med fastlæggelsen af anlæggets endelige placering og udformning.
7. Biomassegrundlaget for det enkelte biogasanlæg skal primært søges indenfor 20 km.
8. Ved etablering af nye anlæg og udvidelse af eksisterende skal muligheden for transport af biomassen via pumpeløsninger undersøges.
9. Ved etablering af nye anlæg og udvidelser af eksisterende anlæg, skal der så vidt muligt planlægges for fremtidig opsamling af CO<sub>2</sub> fra opgraderingsanlægget.
10. Der skal ved etablering af nye anlæg og større udvidelser af eksisterende anlæg overvejes, om der skal udlægges arealer til biogasrelaterede følgerhverv.

*Konkrete retningslinjer for fælles biogasanlæg.*

11. Ved fastlæggelse af den endelige placering, bebyggelse og beplantning skal der tages hensyn til det omkringliggende landskab.
12. Der fastsættes en konsekvenszone omkring selve biogasanlæggene på minimum 300 meter, som vist på kortet (se Bilag 1 – kortbilag 2), hvor der ikke må etableres følsom anvendelse. Konsekvenszonerne gælder ikke i forhold til eksisterende naboer. I forbindelse med detailplanlægningen af de enkelte biogasanlæg kan konsekvenszonen reduceres, hvis der etableres nødvendige foranstaltninger til reduktion af lugt og støj.

## Baggrund

Ringkøbing-Skjern har et stort potentiale for at producere biogas, fordi der er mange husdyrbrug med et fortsat stigende husdyrtryk. Målet er at der skal etableres biogasanlæg, således at kommunens samlede kapacitet af husdyrgødning fra kommunens landbrug kan behandles. Ved at satse på biogas kan der skabes grobund for erhvervsudviklingen, fordi restprodukter og anden biomasse kan omsættes til energi og arbejdspladser.



I Ringkøbing-Skjern Kommune er der allerede etableret flere fælles biogasanlæg. Der er fortsat behov for udvidelse af kapaciteten på eksisterende anlæg og lokalisere enkelte nye for at opnå behandling af 100 % af husdyrgødningen fra kommunen landbrug.

Retningslinjerne for fælles biogasanlæg i Ringkøbing-Skjern Kommune skal sikre, at anlæggene placeres med hensyntagen til områder med særlige naturbeskyttelses- og bevaringsinteresser samt landskabsområder med særlige landskabelige og kulturhistoriske værdier, hensigtsmæssigt i forhold til infrastruktur og med størst muligt hensyn til naboer. I vurderingen af den bedste placering af et fælles biogasanlæg skal hensynet til landbrugsejendomme som gødnings- og biomasseleverandører, omgivelserne, tracéer til veje og gasledninger indgå.

For at mindske belastningen af vejnettet skal nye anlæg så vidt muligt placeres i tilknytning til overordnede veje, ligesom biomassen som udgangspunkt skal søges i nærområdet indenfor 20 km. Muligheder for pumpeløsninger som alternativ til transport på vejene skal også undersøges.

CO<sub>2</sub> fra opgraderingsanlæg skal så vidt muligt opsamles og kan eventuelt anvendes ind i Power-to-X anlæg. Nye teknologier skal overvejes og udvikles, og det skal derfor overvejes, om der i tilknytning til biogasanlæg skal planlægges for biogasrelaterede følgerhverv.

Placering af et fælles biogasanlæg i det åbne land kan kun ske på baggrund af en planlægningsmæssig begrundelse såsom miljøhensyn og funktionelle hensyn. Som udgangspunkt skal det åbne land friholdes for anden bebyggelse end den, der er nødvendig for driften af landbrug, skovbrug og fiskeri. Men i forbindelse med placering af biogasanlæg er der flere forhold, der planlægningsmæssigt kan begrunde en placering i det åbne land. For eksempel en mindsket transport af biomasse og hensynet til naboer. Dog kan der også være grund til at placere biogasanlæg i industriområder.

Større anlæg og deres præcise placering konkretiseres igennem udarbejdelse af kommuneplantillæg, lokalplan, miljørapport og evt. miljøkonsekvensrapport. Herigennem belyses de miljømæssige påvirkninger, der er forbundet med etablering af biogasanlægget på en given lokalitet.

## **Ændringer**

### *Ændringer i Intro:*

Introen er opdateret.

### *Ændringer i mål:*

Følgende mål er udgået:

- *Vi vil arbejde for, at vi som område hurtigst muligt bliver selvforsynende med gas. Det vil sig, at der lokalt skal produceres lige så meget biogas som den samlede gasanvendelse i kommunen.*

Følgende mål er tilføjet:

- *Der skal i Ringkøbing-Skjern Kommune være en kapacitet til behandling af 100 % af husdyrgødningen fra kommunens landbrug*

### *Ændringer i retningslinjer:*

Det er præciseret, at eksisterende udlagte biogasanlæg er placeret indenfor de på kortet udlagte områder, mens der ved placering af nye og udvidelse af eksisterende fælles biogasanlæg skal de i retningslinjerne nævnte hensyn.

---

## Bestemmelser

Tillæg nr. 46

Kommuneplan 2021-2033

---

Følgende retningslinjer er udgået:

- *Placering i forhold til naturgasnettet: Ved lokalisering af fælles biogasanlæg bør der tages hensyn til, at anlægget placeres i nærhed til naturgasnettet*

Følgende retningslinjer er tilføjet:

- Af hensyn til transport af biomasse skal anlæg så vidt muligt placeres i tilknytning til overordnede veje.
- Biomassegrundlaget for det enkelte biogasanlæg skal primært søges indenfor 20 km.
- Ved etablering af nye anlæg og udvidelse af eksisterende skal muligheden for transport af biomassen via pumpeledninger undersøges.
- Ved etablering af nye anlæg og udvidelser af eksisterende anlæg skal der så vidt muligt planlægges for fremtidig opsamling af CO<sub>2</sub> fra opgraderingsanlægget.
- Der skal ved etablering af nye anlæg og større udvidelser af eksisterende anlæg overvejes, om der skal udlægges arealer til biogasrelaterede følgerhverv.

Til retningslinje 5 er tilføjet: *samt Kulturarv og kulturmiljøer.*

Retningslinjer 12 er omformuleret, således at det er angivet at konsekvenszone omkring selve biogasanlæggene er på minimum 300 meter.

*Ændringer i kort:*

Foersom biogas (rammeområde 00ta132) ændres fra planlagt biogasanlæg til eksisterende biogasanlæg

*Ændringer i baggrund:*

Baggrundsafsnittet er omskrevet og opdateret i henhold til kommunens nuværende mål og retningslinjer for bioenergi.

## Vindmøller

*I henhold til Bekendtgørelse af Lov om planlægning (LBK nr. 388 af 1. januar 2024 med senere ændringer) foretages følgende ændring af Kommuneplan 2021-2033: Hovedstrukturafsnittet **Vindmøller** ændres til nyt indhold. Det nye afsnit ses herunder.*

### Kort

Ændringer til kort kan ses i Bilag 1. Se kortbilag 3 og 4.

### Intro:

Afsnittet Vindmøller tager udgangspunkt i Byrådets vision om, at være klimarobuste, nedbringe CO<sub>2</sub>-udledning med 70 % i perioden 1990-2030, blive 100 % fossilfrit område i 2040 og opnå CO<sub>2</sub>-neutralitet i 2050. Med afsnittet sættes mål og retningslinjer for en optimal udnyttelse af vindressourcerne i kommunen. Afsnittet indeholder retningslinjer for opstilling af såvel små som store vindmøller, herunder test af vindmøller. Planlægning for vindmøller skal være med til at understøtte kommunens samlede planlægning for energianlæg.

### Mål:

Det er byrådets mål:

- At skabe grundlag for en optimal udnyttelse af vindressourcerne i kommunen
- At fremme det lokale ejerskab af vindmøller
- At produktionen af vedvarende energi fra vindmøller udnyttes effektivt og gerne lokalt via Power-to-X eller anden sektorkobling. Dette kan udmøntes ved:
  - At give mulighed for, at etablere større energipark, hvor vindmøller, solceller og Power-to-X er samlet (en energipark kan bestå af flere geografiske adskilte lokaliteter).
  - At give mulighed for udskiftning af eksisterende møller med nye og større møller i eksisterende udlagte vindmølleområder.
  - At give mulighed for små eller mellemstore energianlæg, herunder vindmøller til lokal forsyning af landsbyer, virksomheder og lignende.
  - At give mulighed for husstandsvindmøller primært til privat forbrug.
- At skabe mulighed for udvikling og test af vindmøller og dertil hørende teknologi samt test af dele af vindmøller og af teknologi til lagring og omdannelse af el/vedvarende energi.
- At minimere gener fra vindmøller for de omkringboende borgere.
- At tage landskabelige hensyn, herunder at friholde de mest spektakulære og sårbare landskaber for vindmøller samt at minimere påvirkningen af kulturhistoriske værdier.
- At vindmøllerne samles i så store grupper som muligt, så færrest mulige områder påvirkes.
- At fremme multifunktionalitet i vedvarende energiprojekter, hvor vindmølleprojekter kombineres med andre klimatiltag, herunder f.eks. udtagning af lavbundsgrunde og/eller opstilling af solceller.

Ved totalhøjden af en vindmølle forstås højden målt til vingespids, når denne er højest over terræn.

### Retningslinjer for store vindmøller (vindmøller med en totalhøjde på over 25 meter)

*Generelle retningslinjer*

---

# Bestemmelser

Tillæg nr. 46

Kommuneplan 2021-2033

---

1. Eksisterende planlagte vindmøller er placeret indenfor de på kortet udlagte vindmølleområder (se Bilag 1 – kortbilag 4).  
Eksisterende vindmøller placeret indenfor udlagte vindmølleområder kan på baggrund af en ny planlægning udskiftes med nye og større møller. Herudover kan udlægges enkelte nye vindmølleområder på baggrund af en konkret vurdering.  
Der gives endvidere mulighed for at små eller mellemstore vindmøller til lokal forsyning af landsbyer, virksomheder og lignende.  
Det skal tilstræbes at strøm, der produceres af vindmøller forbruges lokalt via Power-to-X eller anden lokal forbrug.
2. Vindmøllerne i det enkelte område skal opstilles i et harmonisk og letopfatteligt mønster, så oplevelsen i landskabet bliver så harmonisk som muligt. Vindmøllerne skal placeres med tilnærmelsesvis lige stor afstand mellem vindmøllerne i den enkelte række. De landskabelige interesser jf. afsnittene Bevaringsværdige landskaber, Større sammenhængende landskaber og Landskabskarakterområder skal varetages herunder skal vindmøllernes totalhøjde og harmoniforhold tilpasses de landskabelige interesser.
3. Vindmøller skal placeres og udformes så der tages hensyn til Grønt Danmarkskort, kulturarvsarealer, kirkezoner, værdifulde kulturmiljøer, områder med kulturhistorisk bevaringsværdi samt geologiske bevaringsværdier, jf. kommuneplanens retningslinjer herfor.
4. Vindmøllerne og dertil hørende anlæg skal placeres under hensyntagen til den fortsatte landbrugsdrift.
5. Ved etablering af den første vindmølle i områder, hvor der kan placeres mindst to vindmøller, skal der foreligge en beliggenhedsplan for alle vindmøllerne i området, som skal følge bestemmelserne for det enkelte område.
6. Inden opførelse af vindmøllerne i de enkelte områder skal der udarbejdes en lokalplan ledsaget af visualiseringer af projektet og møllernes samspil med andre vindmøller.
7. Ved realisering af den første vindmølle i et område skal det påvises, at det samlede støjbidrag fra alle de tilladte vindmøller i området sammen med eksisterende vindmøller kan overholde bekendtgørelse om støj fra vindmøller.
8. Ved driften af anlæggene skal det sikres, at ingen nabo får over ti timers skyggekast om året, reel (beregnet) tid.
9. Der må ikke planlægges for vindmøller, bygninger eller andre høje anlæg nærmere end 5 km fra Forsvarsministeriets øvelsespladser samt skyde- og øvelsesterræner, hvis planlægningen er uforenelig med Forsvarsministeriets aktiviteter.
10. Der må ikke planlægges for vindmøller, bygninger eller andre anlæg, der er i konflikt med Forsvarsministeriets radarovervågning samt radio- og telekommunikation.
11. Forsvarsministeriets Ejendomsstyrelse skal inddrages i planlægningsprocessen, når vindmøllernes placering, højde og vingefang kendes, så potentielle påvirkninger og konsekvenser af vindmøller opstilling kan afdækkes i forhold til Forsvarets interesser.
12. Vindmøller skal i forhold til overordnede veje og jernbaner placeres med en afstand svarende til minimum vindmøllens totalhøjde. Hvis vindmøller placeres nærmere overordnede veje og jernbaner end 1,7 gange vindmøllens totalhøjde, skal det ved planlægningen for det enkelte projekt vurderes, om der kan optræde sikkerhedsmæssige spørgsmål ved placeringen af vindmøllerne. For kommuneveje er afstandskravet som udgangspunkt minimum vindmøllens totalhøjde.

13. Vindmøller bør placeres mindst 200 meter fra en radiokædes eksisterende sigtelinje. Endelig placering af vindmøllerne bør ske i forbindelse med den konkrete lokalplanlægning. (En radiokæde er en trådløs dataforbindelse mellem to antenner)
14. Anlæg skal indrettes, så der tages hensyn til eksisterende arealreservationer til overordnede samfundskritiske infrastrukturledninger jf. afsnittet El, naturgas- og biogasledninger.
15. Vindmøller nær 150 kV jordkabelanlæg skal som minimum placeres i en afstand på 50 m fra respektafstanden langs jordkabelanlægget.
16. Vindmøller nær 150 kV luftledningsanlæg skal som minimum placeres i en afstand på vindmøllens fulde totalhøjde fra respektafstanden langs luftledningsanlægget.
17. Hvis der planlægges for vindmøller i en afstand af 1,5 x vindmøllens højde til eltransmissionsanlæg, skal der redegøres for, at vindmøllerne ikke vil udgøre en fremtidig risiko for eltransmissionsanlæg og dertilhørende forsyningsikkerhed
18. Ved placering af vindmøller på lavbundsarealer, som potentielt er egnede til vådområder, skal det tilstræbes, at vindmøller anlægges på en sådan måde, at lavbundsarealer kan vådlægges, jf. kommuneplanens retningslinjer herfor.
19. Ved opstilling af vindmøller skal der foretages en konkret afvejning af hensynet til produktion af vedvarende energi overfor hensynet til forskellige beskyttelsesinteresser, så som natur, miljø, landskaber kulturarv med videre. I denne afvejning tillægges hensynet til etablering af vedvarende energi stor vægt. I særlige tilfælde kan kommuneplanens retningslinjer for beskyttelsesinteresser fraviges på baggrund af den konkrete afvejning.

#### *Retningslinjer for den enkelte vindmølles udformning*

20. Alle nye vindmøller i kommunen skal have rørtårn. Vindmøllerne skal have tre vinger og omløbsretning med uret set med vinden i ryggen. Farven skal være ensfarvet lys grå for alle dele af vindmøllen. For møllevingernes vedkommende må glanstallet maksimalt være 30. Bortset fra et mindre firmalogo på kabinen må møllerne ikke bære reklamer.
21. Vindmøller med en totalhøjde på over 100 meter skal have lysafmærkning, hvis det kræves af Trafikstyrelsen. Anden belysning af vindmøllerne er ikke tilladt. I område 2 (Tim) og 14 (Lem Kær) kan der opstilles målemaster i tilknytning til testmøllerne. Masterne kan lysafmærkes, hvis det kræves af Trafikstyrelsen. I det tilfælde at Trafikstyrelsen kræver lysafmærkning ved blinkende lys, skal gener fra lysafmærkningen så vidt muligt søges mindsket ved radarstyring, således, at lysene kun er i funktion, når der er fly i nærheden.
22. Ved hvert projekt skal forholdet mellem rotordiameter og navhøjde vurderes i forhold til vindmøllernes placering i landskabet.
23. Alle vindmøller inden for det enkelte område skal have samme udseende. Det vil sige samme farve, proportioner og tårnkonstruktion. Mindre forskelle kan dog accepteres, hvis kommunen vurderer, at forskellene er uden væsentlig betydning.
24. Vindmølleområde 14 (Lem Kær) er ikke omfattet af retningslinje 23, da der kan opsættes forskellige vindmøller til test, hvis de visuelle gener heraf af kommunen vurderes at kunne opvejes af behovet for at kunne teste forskellige vindmøller eller mølledele. Vindmølleområde 24 (Holmen) er ikke omfattet af retningslinje 23, da en fuld udbygning med ensartede møller ikke er muligt, fordi den eksisterende mølletype er udgået af produktion.

#### *Retningslinjer for genopførelse og udskiftning*

---

## Bestemmelser

Tillæg nr. 46

Kommuneplan 2021-2033

---

25. Udskiftning af tårnet anses for en nedtagning af møllen, og genopførelse medfører, at der på ny skal søges om byggetilladelse. Byggetilladelse vil ikke blive meddelt uden for udlagte områder til vindmøller.
26. Udskiftning af eksisterende vindmøller inden for de udlagte områder kan som udgangspunkt ikke foretages uden ny planlægning. Kommunen skal i konkrete tilfælde forinden vurdere, om en udskiftning forudsætter vedtagelse af ny lokalplan – eventuelt med miljøkonsekvensrapport.

### *Støjkonsekvenszoner*

27. For at sikre grundlaget for etablering af store vindmøller skal der udlægges støjkonsekvenszoner omkring arealreservationer til store vindmøller ved vedtagelse af kommuneplantillæg for konkrete vindmølleområder. Støjkonsekvenszonernes udstrækning bestemmes af vindmøllernes støjbidrag. Støjkonsekvenszonerne skal fastlægges i forbindelse med planlægningen for det enkelte område, når det endelige opstillingsmønster og vindmøllernes støjbidrag er kendt. Inden for støjkonsekvenszonerne vil der ikke blive tilladt etablering af ny støjfølsom arealanvendelse og / eller ny enkeltbeboelse i det åbne land. Støjkonsekvenszoner omkring eksisterende arealreservationer til store vindmøller kan ses på kortet (se Bilag 1 – kortbilag 4).

### *Retningslinjer for de enkelte vindmølleområder*

28. Rammebestemmelserne for enkelte vindmølleområder fastsætter det tilladte antal møller i hvert område, deres maksimale og minimale højde og opstillingsmønster samt forhold til eventuelle andre vindmøller i nærområdet. Rammebestemmelserne er beskrevet for de enkelte rammeområder. Rammebestemmelserne administreres af kommunen og lægges til grund for sagsbehandlingen ved ansøgninger om nye vindmøller inden for rammeområderne.

### ***Retningslinjer for husstandsmøller og minimøller (vindmøller med en totalhøjde på maksimalt 25 meter)***

29. Husstandsmøller, der er defineret som vindmøller med en maksimal totalhøjde på 25 meter, kan kun placeres i visuel sammenhæng med bygninger ved den enkelte ejendom i det åbne land.
30. Husstandsmøller kan opføres i landzone på baggrund af en landzonetilladelse, hvis møllerne ikke vil være i visuel konflikt med landskabsoplevelsen (jf. afsnittene Bevaringsværdige landskaber, Større, sammenhængende landskaber, Landskabskarakterområder og geologi), områder til store vindmøller eller nabobeboelse. Husstandsmøller kan dog som udgangspunkt ikke placeres inden for en afstand på 300 meter fra by- og landzonebyers fremtidige bolig og institutionsområder, der er fastlagt i kommuneplanen. Ved placering inden for denne afgrænsning skal det vurderes, om placeringen vil konflikte med byudviklingen. Placering af husstandsmøller skal ske under hensyntagen til Grønt Danmarkskort og kulturarv jf. afsnittene Natur samt Kulturarv og kulturmiljøer.
31. Minimøller, det vil sige møller med en totalhøjde på maksimalt 8,5 meter og rotordiameter på maksimalt 2 meter, kan normalt opstilles i landzone, hvis der foreligger en type- og støjgodkendelse.
32. Både husstandsmøller og minimøller skal kunne overholde kravene i bekendtgørelse om støj fra vindmøller.

### ***Retningslinjer for potentielle områder til store testvindmøller***

Inden for potentielle områder til store testvindmøller må der ikke uden en konkret vurdering igangsættes aktiviteter og anlæg, herunder produktionsvindmøller, som hindrer en eventuel fremtidig opstilling af testvindmøller.

#### **Baggrund**

Byrådet satte i 2009 med Temaplan for vindmøller i Ringkøbing-Skjern Kommune fokus på planlægningen af landbaserede vindmøller. Temaplanen udlagde områder til opstilling af vindmøller i Ringkøbing-Skjern Kommune og skabte således mulighed for, at der kan opnås en højere grad af selvforsyning med vedvarende energi i kommunen. Temaplanens vindmølleområder blev udlagt under hensyntagen til landskabelige og kulturhistoriske forhold, naturværdier og afstand til nabobeboelse. Temaplanen blev tidligere indarbejdet i kommuneplanen og de udlagte områder til opstilling af vindmøller er i langt de fleste tilfælde udnyttet.

Byrådets visioner på klimaområdet kalder på, at der fortsat gives mulighed for opstilling af vedvarende energianlæg i kommunen. Udviklingen går mod større og mere effektive vindmøller, der producerer lang mere energi end tidligere. Derfor kan der ske en væsentlig merudbygning blot ved at udskifte eksisterende møller med nye og eventuelt større vindmøller i eksisterende udlagte vindmølleområder eller ved at udvide eksisterende vindmølleområder.

Byrådet prioriterer, at produktionen af vedvarende energi fra vindmøller udnyttes effektivt og gerne lokalt via Power-to-X (PtX) eller anden sektorkobling. Derfor vil byrådet give mulighed for, at der kan etableres en større energipark, bestående af vindmøller, solceller og Power-to-X. En energipark, der kan bestå af flere geografiske adskilte lokaliteter, således at flere enkeltområder kan levere strøm direkte til et PtX-anlæg. I denne sammenhæng kan der blive behov for at udlægge enkelte nye vindmølleområder på baggrund af en konkret vurdering og under hensyntagen til kommuneplanens retningslinjer.

Det er endvidere en prioritet, at understøtte opstilling af husstandsvindmøller primært til privat forbrug samt til at skabe lokal forsyning af landsbyer, virksomheder og lignende. Dette kan ske ved at landsbyer eller virksomheder indgår i et samarbejde og modtager vedvarende energi fra områder til store vindmøller og/eller solcelleanlæg. Med baggrund i en konkret vurdering af lokale forhold ser Byrådet endvidere positivt på muligheden for små eller mellemstore energianlæg, herunder vindmøller til lokal forsyning af landsbyer, virksomheder og lignende.

Opstilling af vindmøller kan have stor påvirkning af blandt andet naboer og lokalsamfund. Det er vigtigt for Byrådet, at nye energianlæg i det åbne land både bidrager til en miljømæssig bæredygtig verden og skaber lokal værdi. Det er derfor vigtigt, at lokalbefolkningen inddrages i planlægningen for nye projekter.

Retningslinjerne for opstilling af vindmøller er formuleret med henblik på at sikre, at vindmøller placeres og udformes mest hensigtsmæssigt. I retningslinjerne er fremhævet en række hensyn, som skal varetages ved planlægning for vindmøller.

Såfremt byrådet ønsker at udlægge nye områder til vedvarende energianlæg vil udpegning heraf ske særskilt gennem kommuneplantillæg for det konkrete projekt. Planlægning for et konkret energiprojekt, vil derudover kræve udarbejdelse af lokalplan. Der vil typisk også være krav om

---

## Bestemmelser

Tillæg nr. 46

Kommuneplan 2021-2033

---

udarbejdelse af en miljørapport, som redegør for planen og projektets påvirkninger for det omkringliggende miljø.

I alle projekter, skal der være fokus på muligheder for multifunktionalitet, hvor vedvarende energianlæg kombineres med andre tiltag, herunder udtagning af lavbundslande, øget biodiversitet, skovrejsning, rekreative tiltag med videre.

### *Statslige energiparker*

Der er på nationalt plan stor fokus på at fremme den grønne omstilling. Med dette følger klimaaftaler og ny lovgivning. Ringkøbing-Skjern Kommune følger denne udvikling tæt og ønsker at udnytte nye muligheder, såfremt dette kan fremme kommunens målsætninger.

Et af de nationale tiltag er den statslige proces for udpegning af arealer til energiparker, som skal understøtte kommunernes planlægning for vedvarende energianlæg. Hensigten er, at staten skal kunne udpege konkrete arealer til større energiparker, hvor de udpegede arealer tildeles særlige vilkår, der blandt andet lempes hensyn til arealbeskyttelse og dermed gør det nemmere og hurtigere at få tilladelser og dispensationer til opstilling af vedvarende energianlæg. Konkret lægges der op til, at der skal foretages en konkret afvejning af de forskellige beskyttelseshensyn og hensynet til vedvarende energi, hvor det fremadrettet gøres muligt, at hensynet til etablering af vedvarende energianlæg tillægges større vægt end hidtil. Det betyder at der fremadrettet i nødvendigt omfang kan blive muligt at placere vedvarende energianlæg på visse områder med beskyttelsesinteresser vedrørende natur, miljø, landskaber, kulturarv med videre.

### *Testvindmøller*

Ved test af vindmøller menes i denne sammenhæng prototypemøller, forsøgsmøller/testmøller, serie 0-møller og lignende.

Byrådet ønsker at understøtte vindmølleindustriens behov for udvikling og test af vindmøller og dertil hørende teknologi.

Potentielle områder til store testvindmøller er vist i koret. I disse områder kan der eventuelt igangsættes planlægning for testvindmøller og dertil hørende teknologi samt test af dele af vindmøller og af teknologi til lagring af el/vedvarende energi.

De potentielle områder til store testvindmøller er identificeret af Miljøministeriet med flere i rapporterne "Potentielle testpladser til prototypemøller frem mod 2020. April 2011" og "Potentielle testpladser til serie 0-møller frem mod 2020. November 2011". Se kortet

Det drejer sig om følgende områder til henholdsvis prototypemøller og serie 0-møller:

Prototypeområder:

- ID-nr. 19, Ganer Enge i Ringkøbing-Skjern Kommune
- ID-nr. 100, Nordvest for Lem i Ringkøbing-Skjern Kommune

Serie 0-områder:

- 57 Præsthøj (Er delvist sammenfaldende med vindmølleområde 22 Lønborg Hede)
- 164 Nørhede Plantage (Er delvist sammenfaldende med vindmølleområde 27 Sønder Vium)

## Ændringer



*Ændringer i Intro:*

Introen er opdateret.

*Ændringer i mål:*

Følgende mål er tilføjet:

- At produktionen af vedvarende energi fra vindmøller udnyttes effektivt og gerne lokalt via Power-to-X eller anden sektorkobling. Dette kan udmøntes ved:
  - At give mulighed for, at etablere større energipark, hvor vindmøller, solceller og Power-to-X er samlet (en energipark kan bestå af flere geografiske adskilte lokaliteter).
  - At give mulighed for udskiftning af eksisterende møller med nye og større møller i eksisterende udlagte vindmølleområder.
  - At give mulighed for små eller mellemstore energianlæg, herunder vindmøller til lokal forsyning af landsbyer, virksomheder og lignende.
  - At give mulighed for husstandsvindmøller primært til privat forbrug.
- At fremme multifunktionalitet i vedvarende energiprojekter, hvor vindmølleprojekter kombineres med andre klimatiltag, herunder f.eks. udtagning af lavbundsgrunde og/eller opstilling af solceller.

*Ændringer i retningslinjer:*

Retningslinjer for store vindmøller gælder nu for alle vindmøller over 25 meter. Der indgår således ikke længere en maksimal totalhøjde i retningslinjerne. Det samme gælder i forhold til retningslinjer for potentielle områder til store testvindmøller.

Som følge heraf er følgende tilføjet til retningslinje nr. 2: *herunder skal vindmøllernes totalhøjde og harmoniforhold tilpasses de landskabelige interesser.*

Følgende retningslinjer er udgået:

- *Nye vindmøller kan kun placeres i vindmølleområder, som kommuneplanen udlægger. Se kortet.*

Følgende retningslinjer er tilføjet til retningslinjer for store vindmøller:

- *Eksisterende planlagte vindmøller er placeret indenfor de på kortet udlagte vindmølleområder (Se oversigtskort i kommuneplanafsnittet om vindmøller her). Eksisterende vindmøller placeret indenfor udlagte vindmølleområder kan på baggrund af en ny planlægning udskiftes med nye og større møller. Herudover kan udlægges enkelte nye vindmølleområder på baggrund af en konkret vurdering. Der gives endvidere mulighed for at små eller mellemstore vindmøller til lokal forsyning af landsbyer, virksomheder og lignende. Det skal tilstræbes at strøm, der produceres af vindmøller forbruges lokalt via Power-to-X eller anden lokal forbrug.*
- *Vindmøller skal placeres og udformes så der tages hensyn til Grønt Danmarkskort, kulturarvsarealer, kirkezoner, værdifulde kulturmiljøer, områder med kulturhistorisk bevaringsværdi samt geologiske bevaringsværdier, jf. kommuneplanens retningslinjer herfor.*
- *Der må ikke planlægges for vindmøller, bygninger eller andre høje anlæg nærmere end 5 km fra Forsvarsministeriets øvelsespladser samt skyde- og øvelsesterræner, hvis planlægningen er uforenelig med Forsvarsministeriets aktiviteter.*
- *Der må ikke planlægges for vindmøller, bygninger eller andre anlæg, der er i konflikt med Forsvarsministeriets radarovervågning samt radio- og telekommunikation.*

---

## Bestemmelser

Tillæg nr. 46

Kommuneplan 2021-2033

---

- *Forsvarsministeriets Ejendomsstyrelse skal inddrages i planlægningsprocessen, når vindmøllernes placering, højde og vingefang kendes, så potentielle påvirkninger og konsekvenser af vindmølle opstilling kan afdækkes i forhold til Forsvarets interesser.*
- *Anlæg skal indrettes, så der tages hensyn til eksisterende arealreservationer til overordnede samfundskritiske infrastrukturledninger jf. afsnittet El, naturgas- og biogasledninger.*
- *Hvis der planlægges for vindmøller i en afstand af 1,5 x vindmøllens højde til eltransmissionsanlæg, skal der redegøres for, at vindmøllerne ikke vil udgøre en fremtidig risiko for eltransmissionsanlæg og dertilhørende forsyningsikkerhed*
- *Ved placering af vindmøller på lavbundsarealer, som potentielt er egnede til vådområder, skal det tilstræbes, at vindmøller anlægges på en sådan måde, at lavbundsarealer kan vådlægges, jf. kommuneplanens retningslinjer herfor.*
- *Ved opstilling af vindmøller skal der foretages en konkret afvejning af hensynet til produktion af vedvarende energi overfor hensynet til forskellige beskyttelsesinteresser, så som natur, miljø, landskaber kulturarv med videre. I denne afvejning tillægges hensynet til etablering af vedvarende energi stor vægt. I særlige tilfælde kan kommuneplanens retningslinjer for beskyttelsesinteresser fraviges på baggrund af den konkrete afvejning.*

Til retningslinje 21 er tilføjet: *I det tilfælde at Trafikstyrelsen kræver lysafmærkning ved blinkende lys, skal gener fra lysafmærkningen så vidt muligt søges mindsket ved radarstyring, således, at lysene kun er i funktion, når der er fly i nærheden.*

Til retningslinje 30 er tilføjet: *Geologi samt og kulturarv jf. afsnittene Natur samt Kulturarv og kulturmiljøer.*

### *Ændringer i kort:*

Laget Vindmøller er opdateret med nyeste data.

Vindmølleområdet Velling mæsk (rammeområde 00ta125) er ændret fra Planlagt vindmølleområder til Eksisterende vindmølleområder.

Fejl i signaturerne i støjkonsekvenszonen omkring vindmølleområdet Sdr. Bork (rammeområde 00ta086) er konsekvensrettet.

Det potentielle område til Serie 0 møller ved Sdr. Bork er fjernet fra korte, fordi området er udnyttet til testvindmøller.

### *Ændringer i baggrund:*

Baggrundsafsnittet er omskrevet og opdateret i henhold til kommunens nuværende mål og retningslinjer for vindmøller.

## Andre vedvarende energianlæg

I henhold til Bekendtgørelse af Lov om planlægning (LBK nr. 388 af 1. januar 2024 med senere ændringer) foretages følgende ændring af Kommuneplan 2021-2033: Hovedstrukturafsnittet **Andre vedvarende energikilder** ændres til nyt indhold. Det nye afsnit ses herunder.

### Kort

Ændringer til kort kan ses i bilag 1. Se kortbilag 5 og 6.

### Intro

Afsnittet tager udgangspunkt i Byrådets vision om, at være klimarobuste, nedbringe CO<sub>2</sub>-udledning med 70 % i perioden 1990-2030, blive 100 % fossilfrit område i 2040 og opnå CO<sub>2</sub>-neutralitet i 2050. Andre vedvarende energikilder skal forstås som anden vedvarende energi end vind, bioenergi og jordvarme. Med afsnittet sættes mål og retningslinjer for *Mindre solcelleanlæg*, *Større solcelleanlæg* og *Øvrige større tekniske (energi)anlæg*. Planlægning for vedvarende energikilder, herunder større solcelleanlæg skal være med til at understøtte kommunens samlede planlægning for energianlæg.

### Mål:

Det er byrådets overordnede mål:

- At udnytte potentialet for placering af solceller på bygninger i kommunen.
- At placering af terrænbaserede større solcelleanlæg understøtter kommunens grønne profil.
- At produktionen af vedvarende energi fra solcelleanlæg udnyttes effektivt og gerne lokalt via Power-to-X eller anden sektorkobling. Dette kan udmøntes ved:
  - At give mulighed for, at etablere en større energipark, hvor vindmøller, solceller og Power-to-X er samlet (en energipark kan bestå af flere geografiske adskilte lokaliteter).
  - At give mulighed for små eller mellemstore energianlæg, herunder solcelleanlæg til lokal el- og varmforsyning af landsbyer, virksomheder og lignende.
  - At give mulighed for mindre solcelleanlæg primært til privat forbrug.
- At solcelleanlæg placeres og indpasses, så der tages mest muligt hensyn til borgere som bor i området, så naturen fremmes i området og anlægget tilpasses de landskabelige karakteristika
- At fremme multifunktionalitet i vedvarende energiprojekter, hvor solcelleanlæg kombineres med andre klimatiltag, herunder udtagning og genoversvømmelse af lavbundsgrunde.
- At øge biodiversiteten ved områder til solceller.
- Fjernvarmen anvender i 2030 kun vedvarende energi, f.eks. direkte fra lokale energianlæg.
- Komplet afvikling af individuelle olie- og gasfyr senest i 2030.

### Retningslinjer

Mindre Solcelleanlæg (Primært til privat forbrug)

1. Solfangere og solceller kan placeres enten på jorden eller på bygninger. Der skal søges om tilladelse til at opsætte solcelleanlæg på terræn. I sommerhusområder bliver der som udgangspunkt ikke givet tilladelse til solcelleanlæg på terræn. I landzone tilstræbes, at solcelleanlæg placeres i tilknytning til eksisterende bebyggelse og haveanlæg.

---

# Bestemmelser

Tillæg nr. 46

Kommuneplan 2021-2033

---

2. Ved etablering af mindre solcelleanlæg på tagflader skal der, som udgangspunkt, ikke søges om tilladelse hos kommunen. Der kan dog være bygninger, der er omfattet af en bevarende lokalplan eller lignende, hvor montering på bygninger ikke er en mulighed - eksempelvis ved bygninger der er placeret i den indre by i Ringkøbing og ved Vedersø Klit. Ved montering af solfangere og solcelleanlæg på taget, skal de have samme hældning som taget og nedfældes i tagfladen. Hvis panelets højde er under 100 centimeter kan de dog anbringes på tagfladen. Solfangerne og solcellerne kan dog også indbygges i bygningens facade og tag som en del af arkitekturen.

*Øvrige Solcelleanlæg (Primært til forsyningsnettet, Power-to-X eller lokal forsyning)*

3. Eksisterende planlagte solcelleanlæg er placeret indenfor de på kortet udlagte områder til større solcelleanlæg. (se Bilag 1 – kortbilag 6)  
Nye områder kan udlægges efter følgende retningslinjer:

a. Det skal tilstræbes at strøm, der produceres af solcelleanlæg forbruges lokalt via Power-to-X eller anden lokal forbrug.

b. For ikke at begrænse by- og erhvervsudviklingen skal solcelleanlæg som udgangspunkt placeres i det åbne land, uden for eksisterende kommuneplanlagte områder til by- eller erhvervsudvikling. Solcelleanlæg skal placeres med mindst 100 meters afstand fra byzone, sommerhusområder og landsbyer afgrænset i kommuneplanen til solcelleanlæggets grænse defineret som det første solpanel. Afstandskravet kan dog fraviges på baggrund af en konkret vurdering af de pågældende stedsspecifikke forhold. Ved placering af solcelleanlæg ved landsbyer, spredt bebyggelse og fritliggende boliger, skal det sikres, at disse friholdes for opstilling af solceller i mindst to retninger.

c. For at mindske den visuelle påvirkning af landskabet mest muligt samt for at fremme synergier mellem el-producerende anlæg, skal solcelleanlæg som udgangspunkt placeres i tilknytning til eksisterende tekniske anlæg (f.eks. vindmøller, transformerstationer, jernbaner, større el-transmissionsledninger). Anlæg skal dog indrettes, så der tages hensyn til eksisterende arealreservationer til overordnede samfundskritiske infrastrukturledninger jf. afsnittet El, naturgas- og biogasledninger.

d. Solcelleanlæg skal placeres og indpasses, så der tages hensyn til landskabet jf. landskabskarakteranalysen. Der tages særlig hensyn til større sammenhængende landskaber samt bevaringsværdige landskaber samt områder med geologiske bevaringsværdier jf. kommuneplanens retningslinjer herfor.

e. Solcelleanlæg skal placeres og udformes så der tages hensyn til Grønt Danmarkskort, kulturarvsarealer, kirkezoner, værdifulde kulturmiljøer, samt områder med kulturhistorisk bevaringsværdi, jf. kommuneplanens retningslinjer herfor.

f. Der skal være særlig opmærksomhed på placering og udformning af solcelleanlæg i tilknytning til:

- Naboer
- Overordnede veje
- Rekreative områder
- Friluftsfaciliteter
- Rekreative stier og veje

- Vejstrækninger samt tilhørende P-pladser og rastepladser, hvorfra de bevaringsværdige landskaber, større sammenhængende landskaber eller områder med særlige udsigter kan opleves.

g. Solcelleanlæg skal placeres og udformes, så der kan opnås flest mulige funktioner på samme areal.

h. For at beskytte grundvandet, kan solcelleanlæg med fordel placeres indenfor OSD eller i indvindingsoplande til almen vandforsyning. Solcellepaneler skal være godkendt efter national lovgivning.

i. For at opnå maksimal klimaeffekt samt understøtte udtagning af lavbundsjord, bør det tilstræbes, at solcelleanlæg placeres på lavbundsarealer men kun hvis det kan anlægges på en sådan måde, at lavbundsarealer kan vådlægges. Det bør dog undgås at placere solcelleanlæg på lavbundsarealer, som potentielt er egnede til vådområder, jf. kommuneplanens retningslinjer herfor.

j. For at sikre hensynet til jordbrugsmæssige interesser bør det tilstræbes, at solcelleanlæg placeres på arealer med lav landbrugsmæssig værdi. På arealer med højere landbrugsmæssig værdi kan solcelleanlæg med fordel indrettes på en sådan måde, at der fortsat kan ske en landbrugsmæssig udnyttelse af arealerne.

k. Ved opstilling af solcelleanlæg skal der foretages en konkret afvejning af hensynet til produktion af vedvarende energi overfor hensynet til forskellige beskyttelsesinteresser, så som natur, miljø, landskaber kulturarv med videre. I denne afvejning tillægges hensynet til etablering af vedvarende energi stor vægt. I særlige tilfælde kan kommuneplanens retningslinjer for beskyttelsesinteresser fraviges på baggrund af den konkrete afvejning.

#### 4. Udseende og indretning af solcelleanlæg på terræn

a. Der skal udarbejdes visualiseringer og synlighedsanalyser af solcelleanlægget, så den visuelle påvirkning af omgivelserne i det åbne land kan vurderes.

b. Større solcelleanlæg skal indpasses i omgivelserne ved at etablere korridorer gennem anlægget, således at anlægget opdeles i mindre delområder. Korridorer skal placeres med udgangspunkt i eksisterende strukturer i landskabet og således, at de i videst muligt omfang skaber sammenhæng mellem naturområder og fungerer som økologiske spredningskorridorer. Eventuelle faste hegn skal etableres under hensyntagen til vildtets bevægelighed.

c. Af hensyn til naboer og landskaber samt placering ved overordnede vejstrækninger skal solcelleanlæggets visuelle påvirkning minimeres ved hjælp af eksisterende og ny afskærmende beplantning. På udvalgte steder kan det komme i betragtning at supplere med afskærmende jordvolde. Omfanget af den afskærmende beplantning og eventuelle jordvolde skal vurderes i det enkelte tilfælde i forhold til det lokale landskab og den øvrige visuelle påvirkning. Den afskærmende beplantning skal etableres på en sådan måde, at den vokser hurtigt og har en afskærmende effekt året rundt. Af hensyn til biodiversiteten bør der fortrinsvis plantes hjemmehørende og egnskarakteristiske arter.

d. Eksisterende beplantningsbælter inden for solcelleanlæggene skal så vidt muligt bevares. Beplantning kan kun fjernes på baggrund af en konkret vurdering af områdets landskabelige og naturmæssige værdier.

---

## Bestemmelser

Tillæg nr. 46

Kommuneplan 2021-2033

---

e. Ved placering af et solcelleanlæg skal der tilstræbes en respektafstand på mindst 100 meter fra fritliggende boliger til solcelleanlæggets grænse defineret som det første solpanel. Afstandskravet kan dog fraviges på baggrund af en konkret vurdering af de pågældende stedsspecifikke forhold.

f. Natur, fritids- og klimainteresser skal indtænkes i anlægget. Det bør tilstræbes, at den lokale biodiversitet fremmes ved at plante hjemhørende arter, etablering af insektvolde, såning af restarealer, pleje uden brug af pesticider mv. Områdets rekreative værdi skal søges styrket ved rekreative stier og andre rekreative tiltag. Solcelleanlæg kan med fordel samtænkes med skovrejsning til gavn for omkringliggende bysamfund og bebyggelser.

### *Øvrige større tekniske (energi)anlæg*

5. Større tekniske (energi)anlæg, skal så vidt muligt placeres i eller i tilknytning til byområder. Ved placering i det åbne land skal dette så vidt muligt ske i tilknytning til eksisterende tekniske anlæg i det åbne land (f.eks. større vindmøller), gårdanlæg eller andre bebyggelser. Placering af planlagte og eksisterende solvarmeanlæg er vist på kortet. (Se bilag 1 – Kortbilag 6)
6. Anlæggene må som udgangspunkt ikke etableres, så de er meget synlige fra overordnede veje og stier eller fra rekreative støttepunkter som f.eks. p-pladser, friluftsfaciliteter, naturstier, overnatningspladser m.v. Anlæggene skal placeres under hensyntagen til Grønt Danmarkskort samt landskabsinteresser jf. afsnittene Natur, Bevaringsværdige landskaber, Større sammenhængende landskaber og Landskabskarakterområder.

## Baggrund

### *Mindre Solcelleanlæg*

Der er mulighed for at opsætte mindre solcelleanlæg til privat forbrug, hvor forholdene taler for det.

Målet er at udnytte potentialet for placering af solceller på bygninger i kommunen. Det gælder både private og kommunale bygninger.

### *Større solcelleanlæg*

Der er stor interesse for etablering af nye vedvarende energianlæg i kommunen, herunder store solcelleanlæg i det åbne land. Byrådet prioriterer, at produktionen af vedvarende energi udnyttes effektivt og gerne lokalt via Power-to-X (PtX) eller anden sektorkobling. Derfor vil byrådet give mulighed for, at der kan etableres en større energipark, bestående af vindmøller, solceller og Power-to-X. En energipark, der kan bestå af flere geografisk adskilte lokaliteter, således at flere enkeltområder kan levere strøm direkte til et PtX-anlæg. I denne sammenhæng kan der blive behov for at udlægge nye store solcelleanlæg på baggrund af en konkret vurdering og under hensyntagen til kommuneplanens retningslinjer.

Det er endvidere en prioritet, at skabe mulighed for lokal forsyning af landsbyer, virksomheder og lignende. Dette kan ske ved at landsbyer eller virksomheder indgår i et samarbejde og modtager vedvarende energi fra områder til store vindmøller og/eller solcelleanlæg. Med baggrund i en konkret vurdering af lokale forhold ser Byrådet endvidere positivt på muligheden for små eller mellemstore energianlæg, herunder solcelleanlæg til lokal forsyning af landsbyer, virksomheder og lignende. Placering af disse små eller mellemstore anlæg vil typisk være lokalplanpligtige og skal placeres under hensyntagen til retningslinjerne for større solcelleanlæg.

Både små og mellemstore energianlæg til lokal el- og varmforsyning samt solceller og husstandsvindmøller til privat forbrug, understøtter kommunens målsætningerne om at afvikle

individuelle olie- og gasfyr senest i 2030 samt, at fjernvarmen skal omlægges til vedvarende energi. Samtidig kan virksomheder understøttes i, at tilpasse sig den grønne omstilling og selv producere vedvarende energi.

Opstilling af store solcelleanlæg kan have stor påvirkning af blandt andet naboer og lokalsamfund. Det er vigtigt for Byrådet, at nye energianlæg i det åbne land både bidrager til en miljømæssig bæredygtig verden og skaber lokal værdi. Det er derfor vigtigt, at lokalbefolkningen inddrages i planlægningen for nye projekter.

Retningslinjerne for opstilling af større solcelleanlæg er formuleret med henblik på at sikre, at anlæggene placeres og udformes mest hensigtsmæssigt. I retningslinjerne er fremhævet en række hensyn, som skal varetages ved planlægning for solceller.

Solcelleanlæg optager store arealer og da arealressourcen er knap, er det vigtigt at der foretages en prioritering af, hvad arealerne skal bruges til og hvor det er muligt at anvende arealerne til flere funktioner samtidigt. I alle projekter, skal der derfor være fokus på muligheder for multifunktionalitet, hvor vedvarende energianlæg kombineres med andre tiltag, herunder udtagning af lavbundslande, øget biodiversitet, skovrejsning, rekreative tiltag med videre.

Nye vedvarende energi-projekter skal bidrage til at nå kommunens andre klimamål vedrørende udtagning af lavbundsland samt øge arealet af skov i kommunen. Ved at kombinere disse formål med opstilling af solceller og vindmøller kan vi mindske brugen af den gode landbrugsjord, der fortsat skal anvendes til landbrugsmæssig drift. Etablering af solcelleanlæg skal endvidere medvirke til, at beskytte grundvandet.

Nye vedvarende energi-projekter skal også bidrage til at opnå en øget biodiversitet. Ved planlægning for nye projekter skal der være fokus på at styrke økologiske forbindelser samt etablere mere natur. Den lokale biodiversitet skal fremmes ved at plante hjemhørende arter, etablering af insektvolde, såning af restarealer, pleje uden brug af pesticider mv. Dyrenes bevægelighed skal sikres ved etablering af korridorer gennem solcelleområder, ligesom eventuelle faste hegns skal etableres under hensyntagen til vildtets bevægelighed.

Kommuneplanens retningslinjerne skal sikre, at større tekniske anlæg samles, således at nye anlæg så vidt mulig placeres i tilknytning til eksisterende tekniske anlæg i det åbne land, så de ikke hæmmer byens udviklingsmuligheder og lægger beslag på dyr erhvervsjord. Det er endvidere en prioritet, at nye anlæg placeres i afstand fra byer, sommerhusområder, landsbyer og boliger samt at det sikres, at disse friholdes for opstilling af solceller i mindst to retninger.

Der er endvidere stor fokus på anlæggenes påvirkning af naboernes udsyn og anlæggenes påvirkning af landskabet. Solcelleanlæg skal afskærmes ved hjælp af eksisterende og ny beplantning, således at den visuelle påvirkning minimeres. Den afskærmende beplantning skal etableres på en sådan måde, at den vokser hurtigt og har en afskærmende effekt hele året. Omfanget skal vurderes i det enkelte tilfælde i forhold til det lokale landskab. I nogle tilfælde vil et beplantningsbælte på 3-5 rækker af træer være tilstrækkeligt, mens der i andre tilfælde vil give stor værdi, at kombinere med egentlig skovrejsning. På udvalgte steder kan det komme i betragtning af supplere med afskærmende jordvolde, men kun hvis det vil falde naturligt ind i landskabet. Ud over at kombinere vedvarende energianlæg med skovrejsning kan der også arbejdes med andre rekreative anlæg til gavn for lokalbefolkningen.

---

## Bestemmelser

Tillæg nr. 46

Kommuneplan 2021-2033

---

Større tekniske (energi)anlæg, herunder solcelleanlæg, vil som udgangspunkt være lokalplanpligtige, men bør fastholdes i landzone. Planlægning for et konkret energiprojekt, vil som udgangspunkt kræve udarbejdelse af kommuneplantillæg og lokalplan. Der vil typisk også være krav om udarbejdelse af en miljørapport, som redegør for planen og projektets påvirkninger for det omkringliggende miljø.

### *Statslige energiparker*

Der er på nationalt plan stor fokus på at fremme den grønne omstilling. Med dette følger klimaaftaler og ny lovgivning. Ringkøbing-Skjern Kommune følger denne udvikling tæt og ønsker at udnytte nye muligheder, såfremt dette kan fremme kommunens målsætninger.

Et af de nationale tiltag er den statslige proces for udpegning af arealer til energiparker, som skal understøtte kommunernes planlægning for vedvarende energianlæg. Hensigten er, at staten skal kunne udpege konkrete arealer til større energiparker, hvor de udpegede arealer tildeles særlige vilkår, der blandt andet lempes hensyn til arealbeskyttelse og dermed gør det nemmere og hurtigere at få tilladelser og dispensationer til opstilling af vedvarende energianlæg. Konkret lægges der op til, at der skal foretages en konkret afvejning af de forskellige beskyttelseshensyn og hensynet til vedvarende energi, hvor det fremadrettet gøres muligt, at hensynet til etablering af vedvarende energianlæg tillægges større vægt end hidtil. Det betyder at der fremadrettet i nødvendigt omfang kan blive muligt at placere vedvarende energianlæg på visse områder med beskyttelsesinteresser vedrørende natur, miljø, landskaber, kulturarv med videre.

### *Øvrige større tekniske (energi)anlæg*

I kommunen er der allerede etableret anlæg, der producerer vedvarende energi. For eksempel er der i Ringkøbing etableret to 15.000 m<sup>2</sup> (1,5 hektar) store solvarmeanlæg. Anlæg som disse kan have en stor afsmittende effekt på fremtidige projekter. Der kan eksempelvis arbejdes med energieffektivisering af kommunens kraftvarme- og varmegærdere.

Retningslinjerne for øvrige vedvarende energikilder skal sikre, at større tekniske anlæg, så vidt muligt placeres i eller i tilknytning til eksisterende byområder. Hvor dette ikke er muligt sikrer retningslinjerne at arealforbruget til ikke jordbrugsmæssige formål minimeres mest muligt. Derudover er det et formål at hindre spredt bebyggelse/anlæg i det åbne land. Ved så vidt muligt at placere anlæggene i tilknytning til øvrige tekniske anlæg i det åbne land, kan der være mulighed for hel eller delvis anvendelse af allerede etablerede teknikhuse, tilslutning til el-nettet mv.

De rekreative værdier i Ringkøbing-Skjern Kommune er en vigtig ressource både for kommunens indbyggere og for turister og besøgende, der gæster kommunen. Derfor er det vigtigt at anlæggene placeres således, at de ikke skæmmes udsigten eller oplevelsen fra de områder, hvor mange mennesker nyder deres fritids- og rekreative interesser. Det kan dreje sig om rekreative stier, rasteplasser, rekreative naturområder mv.

## Ændringer

### *Ændringer i Intro:*

Introen er opdateret.

### *Ændringer i mål:*

Følgende mål er tilføjet:

- *At udnytte potentialet for placering af solceller på bygninger i kommunen.*



- *At produktionen af vedvarende energi fra solcelleanlæg udnyttes effektivt og gerne lokalt via Power-to-X eller anden sektorkobling. Dette kan udmøntes ved:*
  - *At give mulighed for, at etablere en større energipark, hvor vindmøller, solceller og Power-to-X er samlet (en energipark kan bestå af flere geografiske adskilte lokaliteter).*
  - *At give mulighed for små eller mellemstore energianlæg, herunder solcelleanlæg til lokal el- og varmforsyning af landsbyer, virksomheder og lignende.*
  - *At give mulighed for mindre solcelleanlæg primært til privat forbrug.*
- *At fremme multifunktionalitet i vedvarende energiprojekter, hvor solcelleanlæg kombineres med andre klimatiltag, herunder udtagning og genoversvømmelse af lavbundslande.*
- *At øge biodiversiteten ved områder til solceller.*
- *Fjernvarmen anvender i 2030 kun vedvarende energi, f.eks. direkte fra lokale energianlæg.*
- *Komplet afvikling af individuelle olie- og gasfyr senest i 2030.*

Følgende mål er udgået:

- *De planlagte markbaserede solcelleanlæg realiseres, så el fra solceller dækker godt 5% af kommunens elforbrug. Realiseres de planlagte anlæg ikke, erstattes produktionen af andre solcelleanlæg eller mere vindkraft.*
- *Vi vil følge prisudviklingen på området og øge indsatsen på området, efterhånden som solceller bliver mere konkurrencedygtige.*
- *Fjernvarmen anvender vedvarende energi 85% i 2025; 95% i 2030 og 100% i 2035.*
- *Alle oliefyr til boligopvarmning er konverteret til vedvarende energi i år 2030.*

*Ændringer i retningslinjer:*

Der er foretaget ændringer i retningslinjer for Øvrige solcelleanlæg, hvor der primært er tilføjet nye retningslinjer samt foretaget tilføjelser og præciseringer af eksisterende.

Overskriften er ændret fra: *Øvrige Solcelleanlæg (Primært til forsyningsnettet) Til Øvrige Solcelleanlæg (Primært til forsyningsnettet, Power-to-X eller lokal forsyning).*

Der er foretaget følgende tilføjelser/tilpasninger af retningslinjer for Øvrige solcelleanlæg:

- Retningslinje 3 er tilpasset med en ny formulering:  
*Eksisterende planlagte solcelleanlæg er placeret indenfor de på kortet udlagte områder til større solcelleanlæg. Nye områder kan udlægges efter følgende retningslinjer.*
- Ny retningslinje 3a:  
*Det skal tilstræbes at strøm, der produceres af solcelleanlæg forbruges lokalt via Power-to-X eller anden lokal forbrug.*
- Til Retningslinje 3b er tilføjet:  
*Solcelleanlæg skal placeres med mindst 100 meters afstand fra byzone, sommerhusområder og landsbyer afgrænset i kommuneplanen til solcelleanlæggets grænse defineret som det første solpanel. Afstandskravet kan dog fraviges på baggrund af en konkret vurdering af de pågældende stedsspecifikke forhold. Ved placering af solcelleanlæg ved landsbyer, spredt bebyggelse og fritliggende boliger, skal det sikres, at disse friholdes for opstilling af solceller i mindst to retninger.*
- Til Retningslinje 3c er tilføjet:  
*samt for at fremme synergier mellem el-producerende anlæg samt*

---

## Bestemmelser

Tillæg nr. 46

Kommuneplan 2021-2033

---

*Anlæg skal dog indrettes, så der tages hensyn til eksisterende arealreservationer til overordnede samfundskritiske infrastrukturledninger jf. afsnittet El, naturgas- og biogasledninger.*

- Til Retningslinje 3e er tilføjet:  
*Grønt Danmarkskort*
- I retningslinje 3f er *P-pladser og Magueritruter* ændret til *Rekreative stier og veje*.
- Ny Retningslinje 3g:  
*Solcelleanlæg skal placeres og udformes, så der kan opnås flest mulige funktioner på samme areal.*
- Til Retningslinje 3h er tilføjet: *Solcellepaneler skal være godkendt efter national lovgivning.*
- Ny Retningslinje 3i:  
For at opnå maksimal klimaeffekt samt understøtte udtagning af lavbundsjord, bør det tilstræbes, at solcelleanlæg placeres på lavbundsarealer, men kun hvis det kan anlægges på en sådan måde, at lavbundsarealer kan vådlægges. Det bør dog undgås at placere solcelleanlæg på lavbundsarealer, som potentielt er egnede til vådområder, jf. kommuneplanens retningslinjer herfor.
- Ny retningslinje 3j:  
*For at sikre hensynet til jordbrugsmæssige interesser bør det tilstræbes, at solcelleanlæg placeres på arealer med lav landbrugsmæssig værdi. På arealer med højere landbrugsmæssig værdi kan solcelleanlæg med fordel indrettes på en sådan måde, at der fortsat kan ske en landbrugsmæssig udnyttelse af arealerne.*
- Ny retningslinje 3k:  
• *Ved opstilling af solcelleanlæg skal der foretages en konkret afvejning af hensynet til produktion af vedvarende energi overfor hensynet til forskellige beskyttelsesinteresser, så som natur, miljø, landskaber kulturarv med videre. I denne afvejning tillægges hensynet til etablering af vedvarende energi stor vægt. I særlige tilfælde kan kommuneplanens retningslinjer for beskyttelsesinteresser fraviges på baggrund af den konkrete afvejning.*
- Til Retningslinje 4b er tilføjet:  
*således at anlægget opdeles i mindre delområder. Korridorer skal placeres med udgangspunkt i eksisterende strukturer i landskabet og således, at de i videst muligt omfang skaber sammenhæng mellem naturområder og fungerer som økologiske spredningskorridorer. Eventuelle faste hegn skal etableres under hensyntagen til vildtets bevægelighed.*
- Til Retningslinje 4c er opdateret til følgende:
- *Af hensyn til naboer og landskaber samt placering ved overordnede vejstrækninger skal solcelleanlæggets visuelle påvirkning minimeres ved hjælp af eksisterende og ny afskærmende beplantning. På udvalgte steder kan det komme i betragtning at supplere med afskærmende jordvolde. Omfanget af den afskærmende beplantning og eventuelle jordvolde skal vurderes i det enkelte tilfælde i forhold til det lokale landskab og den øvrige visuel påvirkning. Den afskærmende beplantning skal etableres på en sådan måde, at den vokser hurtigt og har en afskærmende effekt året rundt. Af hensyn til biodiversiteten bør der fortrinsvis plantes hjemmehørende og egnskarakteristiske arter.*
- Ny retningslinje 4d:  
*Eksisterende beplantningsbælter inden for solcelleanlæggene skal så vidt muligt bevares. Beplantning kan kun fjernes på baggrund af en konkret vurdering af områdets landskabelige og naturmæssige værdier.*
- Ny retningslinje 4e:

*Ved placering af et solcelleanlæg skal der tilstræbes en respektafstand på mindst 100 meter fra fritliggende boliger til solcelleanlæggets grænse defineret som det første solpanel. Afstandskravet kan dog fraviges på baggrund af en konkret vurdering af de pågældende stedsspecifikke forhold.*

- Ny retningslinje 4f:

*Natur, fritids- og klimainteresser skal indtænkes i anlægget. Det bør tilstræbes, at den lokale biodiversitet fremmes ved at plante hjemhørende arter, etablering af insektvolde, såning af restarealer, pleje uden brug af pesticider mv. Områdets rekreative værdi skal søges styrket ved rekreative stier og andre rekreative tiltag. Solcelleanlæg kan med fordel samtænkes med skovrejsning til gavn for omkringliggende bysamfund og bebyggelser.*

Retningslinjer for jordvarmeanlæg er udgået fra dette afsnit, da retningslinjer for jordvarmeanlæg indgår i kommuneplanens hovedstrukturafsnit *Varmeforsyning*.

*Ændringer i kort:*

Planlagt område til solvarmeanlæg i Troldhede (Rammområde 50ta022) er tilføjet til Planlagte solvarmeanlæg.

Til laget Planlagte solcelleanlæg er tilføjet område ved Nørhede – Hjortmose (Lokalplanområde 475).

Flere områder er flyttet fra Planlagte solcelleanlæg til Eksisterende solcelleanlæg. Det drejer sig om områder ved:

- Nørhede- Hjortmose (Lokalplanområde 365)
- Øst for Skjern (Lokalplanområde 360 og 455)
- Videbæk biogas (Lokalplanområde 439)
- Ådum (Lokalplanområde 465)
- Holmen (Lokalplanområde 440 og 474)

*Ændringer i baggrund:*

Baggrundsafsnittet er omskrevet og opdateret i henhold til kommunens nuværende målsætninger og retningslinjer for vindmøller.

---

## Bestemmelser

Tillæg nr. 46

Kommuneplan 2021-2033

---

### Transport og Infrastruktur

*I henhold til Bekendtgørelse af Lov om planlægning (LBK nr. 388 af 1. januar 2024 med senere ændringer) foretages følgende ændring af Kommuneplan 2021-2033:*

*I Hovedstrukturafsnittet **Transport og Infrastruktur** opdateres kortet som følge af kortopdateringer i hovedstrukturafsnittene Bioenergi, Vindmøller og Andre vedvarende energikilder.*

Der foretages følgende opdateringer af kortet:

- Kortlaget *Eksisterende biogasanlæg* samt *Planlagte tekniske anlæg - biogasanlæg* opdateres jf. Bilag 1 – Kortbilag 1 og 2 samt Kortbilag 1a og 2a.
- Kortlaget *Planlagte tekniske anlæg - vindmølleområder* opdateres jf. Bilag 1 – Kortbilag 3 og 4 samt Kortbilag 3a, 4a, 3b og 4b.
- Kortlaget *Planlagte tekniske anlæg - solcelleanlæg* opdateres jf. Bilag 1 – Kortbilag 5 og 6 samt Kortbilag 5a, 6a, 5b, 6b, 5c, 6c, 5d, 6d, 5e og 6e.
- Kortlaget *Støjkonsekvenszone - Vindmøller* opdateres idet, fejl i signaturerne i støjkonsekvenszonen omkring vindmølleområdet Sdr. Bork (rammeområde 00ta086) er konsekvensrettet jf. Bilag 1 – Kortbilag 3 og 4 samt Kortbilag 3b og 4b.

### Støjbelastede arealer og øvrige konsekvenszoner

*I henhold til Bekendtgørelse af Lov om planlægning (LBK nr. 388 af 1. januar 2024 med senere ændringer) foretages følgende ændring af Kommuneplan 2021-2033:*

*I Hovedstrukturafsnittet **Støjbelastede arealer og øvrige konsekvenszoner** opdateres kortet som følge af kortopdatering i hovedstrukturafsnittet Vindmøller.*

Der foretages følgende opdateringer af kortet:

- Kortlaget *Støjkonsekvenszone - Vindmøller* opdateres idet, fejl i signaturerne i støjkonsekvenszonen omkring vindmølleområdet Sdr. Bork (rammeområde 00ta086) er konsekvensrettet. Se Bilag 1 – Kortbilag 3 og 4 samt Kortbilag 3b og 4b.

## Planloven

I henhold til Planlovens § 24 skal der i forbindelse med kommuneplanforslaget oplyses om reglerne i Planlovens § 12 stk. 2 og 3.

I henhold til §12, stk. 2 kan Byrådet inden for byzoner modsætte sig udstykning og bebyggelse, som er i strid med kommuneplanens rækkefølgebestemmelser. Forbud kan dog ikke nedlægges, når det pågældende område er omfattet af en detaljeret byplanvedtægt eller lokalplan, der er tilvejebragt før kommuneplanen.

I henhold til §12, stk. 3 kan Byrådet inden for byzoner og sommerhusområder modsætte sig opførelse af bebyggelse eller ændret anvendelse af bebyggelse eller ubebyggede arealer, når bebyggelsen eller anvendelsen er i strid med bestemmelser i kommuneplanens rammedel. Forbud kan dog ikke nedlægges, når det pågældende område i kommuneplanen er udlagt til offentligt formål, eller når området er omfattet af en lokalplan eller en byplanvedtægt.

Forslag til Tillæg nr. 46 til Kommuneplan 2021-2033 offentliggøres i henhold til Planlovens § 24, med en frist på 8 uger til at fremkomme med indsigelser mod, eller ændringsforslag til planforslagene.

## Vedtagelsespåtegning

### Forslag til kommuneplantillægget

Foreløbig vedtaget af Ringkøbing-Skjern Kommunes Byråd i henhold til § 24 i Lov om planlægning, den 16. april 2024.



Hans Østergaard  
Borgmester



Jens Peter Hegelund Jensen  
Kommunaldirektør

### Endelig vedtagelse af kommuneplantillægget

Endeligt vedtaget af Ringkøbing-Skjern Kommunes Byråd i henhold til § 27 i Lov om planlægning, den 2024.

Hans Østergaard  
Borgmester

Jens Peter Hegelund Jensen  
Kommunaldirektør

### Offentlig bekendtgørelse af kommuneplantillægget

Kommuneplantillægget er i henhold til § 30 i Lov om planlægning offentlig bekendtgjort den 2024.  
Kommuneplantillægget er i henhold til § 54b i Lov om planlægning registreret i Plandata.

---

## **Bilag 1 - Kortbilag**

Tillæg nr. 46

Kommuneplan 2021-2033

---

### **Bilag 1 - Kortbilag**

Dette bilag indeholder oversigt over kortændringer i de tre hovedstrukturafsnit:

- Bioenergi
- Vindmøller
- Andre vedvarende energikilder

Læsevejledning:

For hvert hovedstrukturafsnit er kortene vist i et format, der viser hele kommunen. For læsevenlighedens skyld er ændringer efterfølgende vist i mindre kortudsnit. Udsnittene er angivet med en lilla firkant på det store kort.

**Kortændringer Bioenergi**

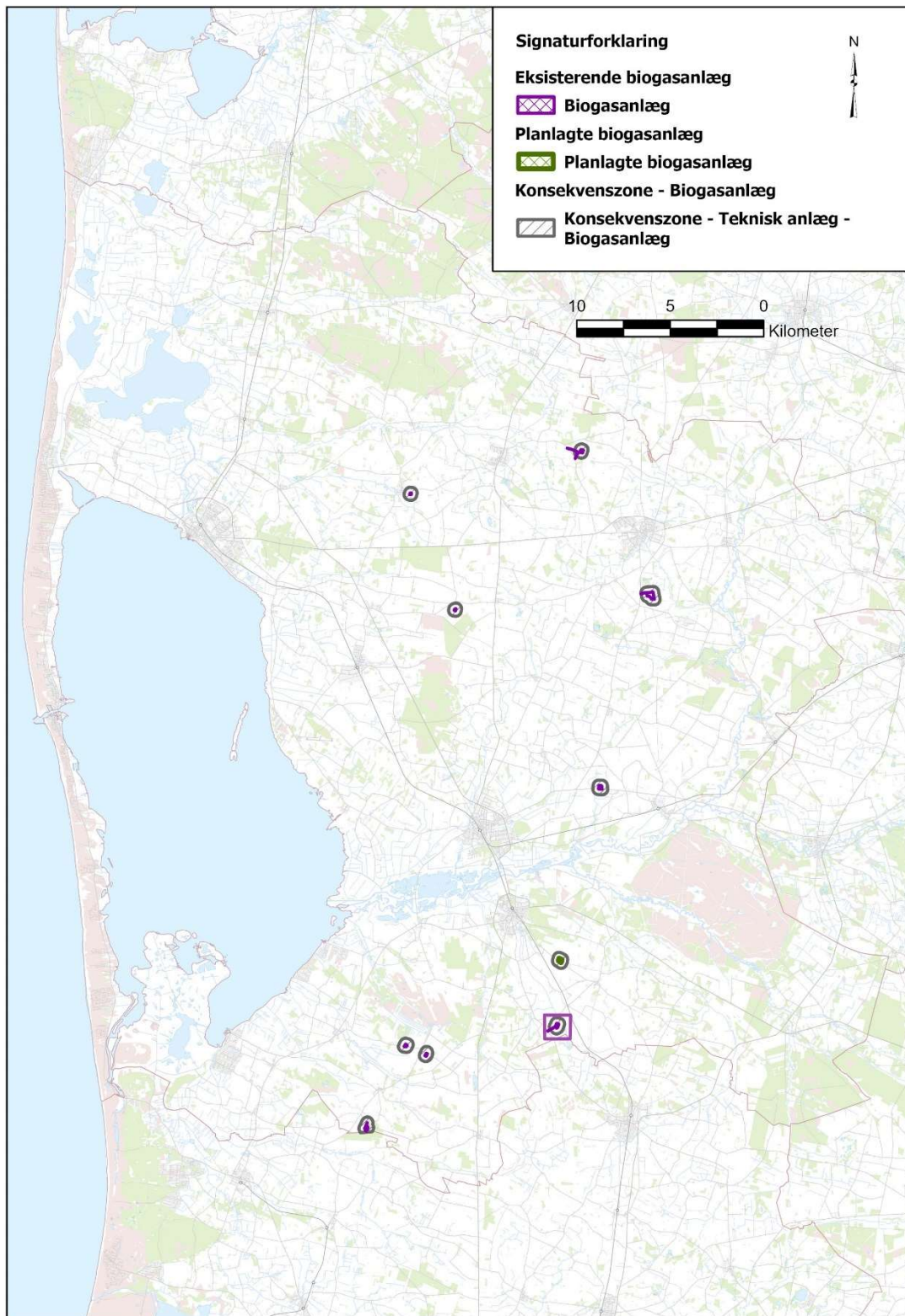


*Kortbilag 1: Eksisterende kort til hovedstrukturafsnittet Bioenergi*

# Bilag 1 - Kortbilag

Tillæg nr. 46

Kommuneplan 2021-2033

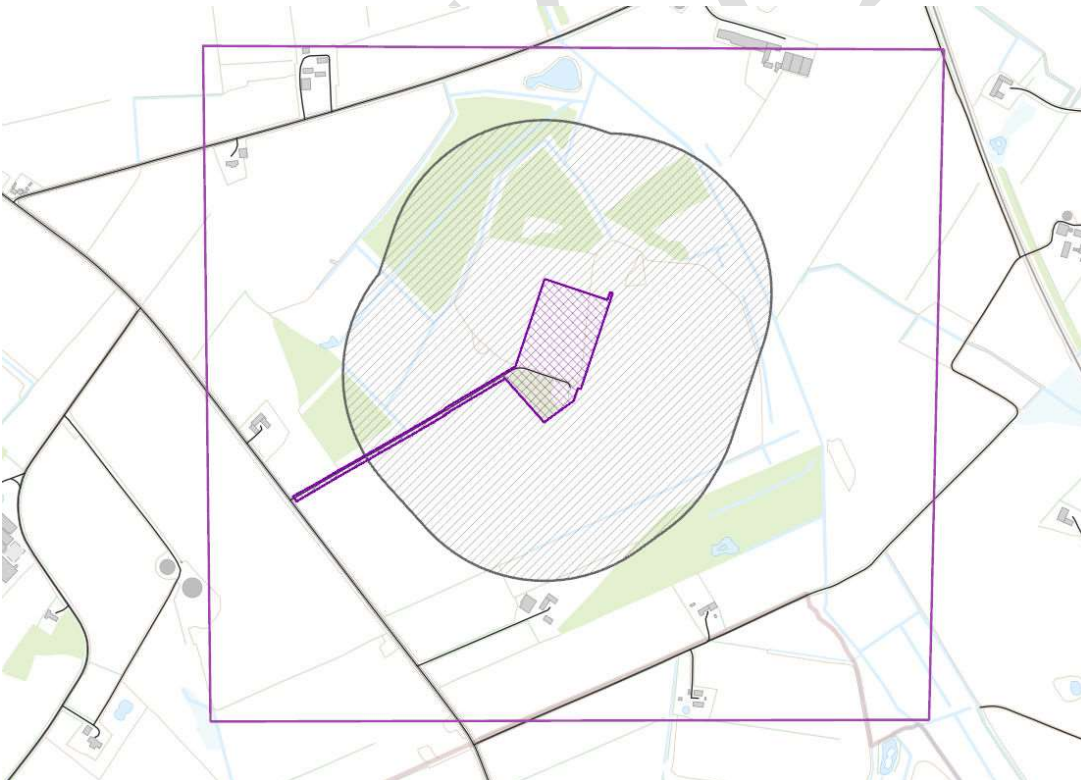


Kortbilag 2: Nyt kort til hovedstrukturafsnittet Bioenergi





*Kortbilag 1a: Viser udsnit af kortbilag 1 – Eksisterende kort til hovedstrukturafsnittet Bioenergi.*



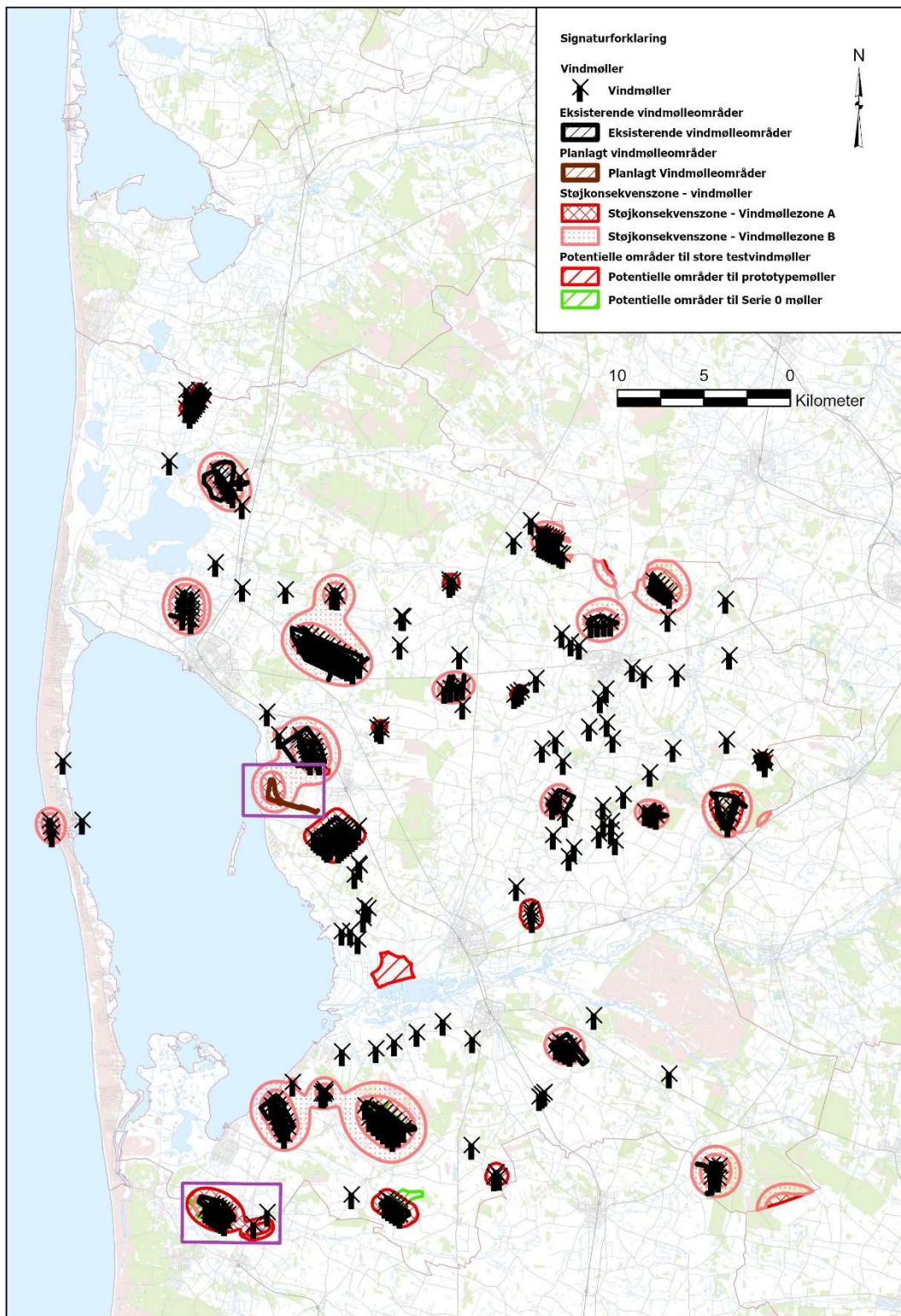
*Kortbilag 2a: Viser udsnit af kortbilag 2 – Nyt kort til hovedstrukturafsnittet Bioenergi. Biogasanlægget har ændret status fra planlagt til eksisterende.*

# Bilag 1 - Kortbilag

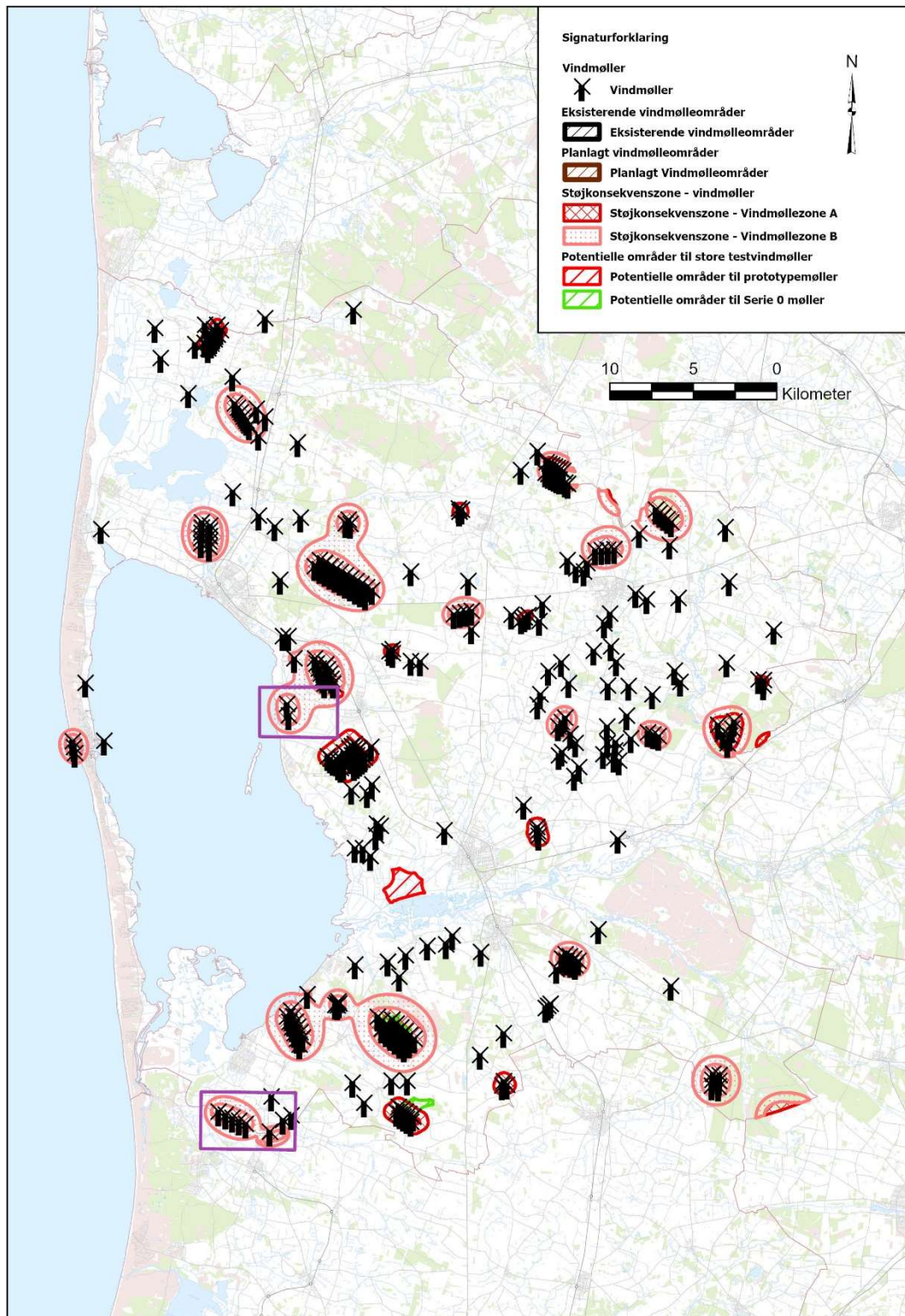
Tillæg nr. 46

Kommuneplan 2021-2033

## Kortændringer Vindmøller



Kortbilag 3: Eksisterende kort til hovedstrukturafsnittet Vindmøller



Kortbilag 4: Nyt kort til hovedstrukturafsnittet Vindmøller

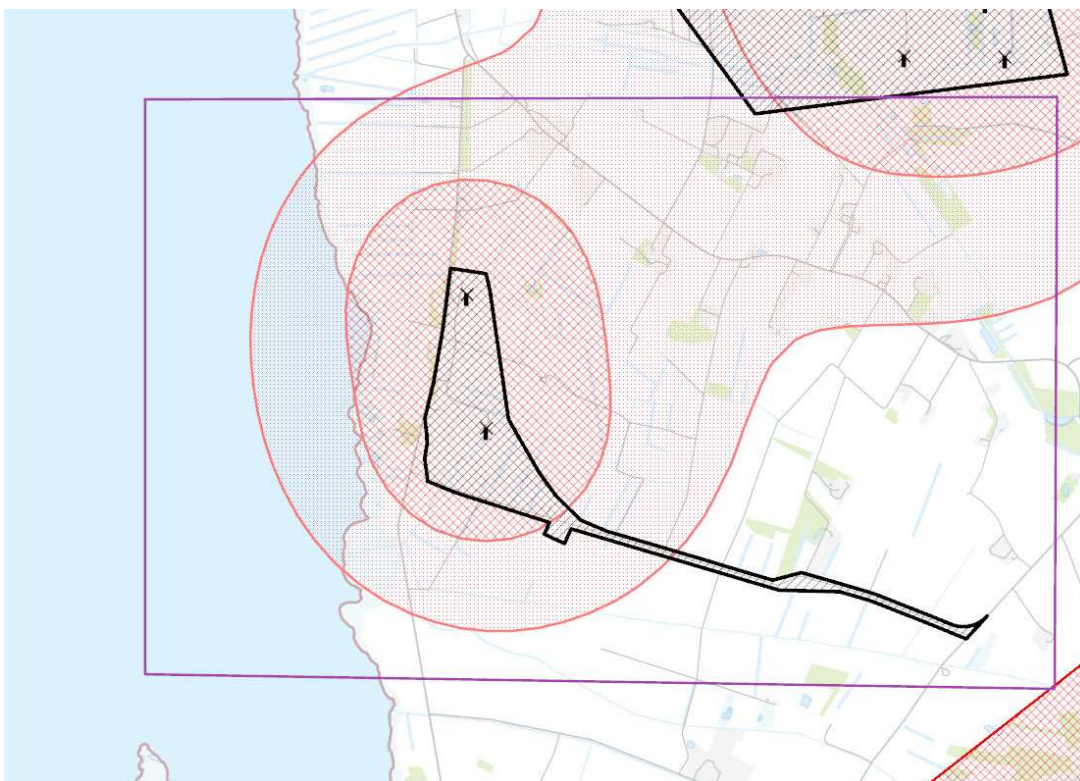
# Bilag 1 - Kortbilag

Tillæg nr. 46

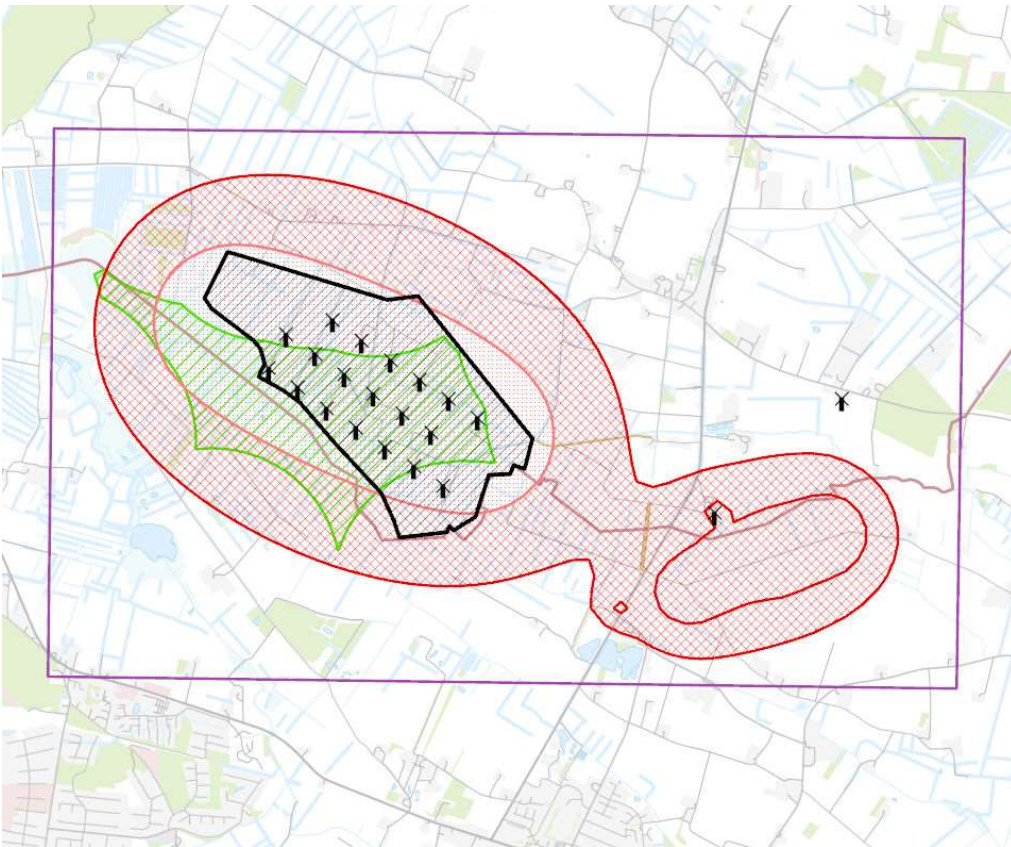
Kommuneplan 2021-2033



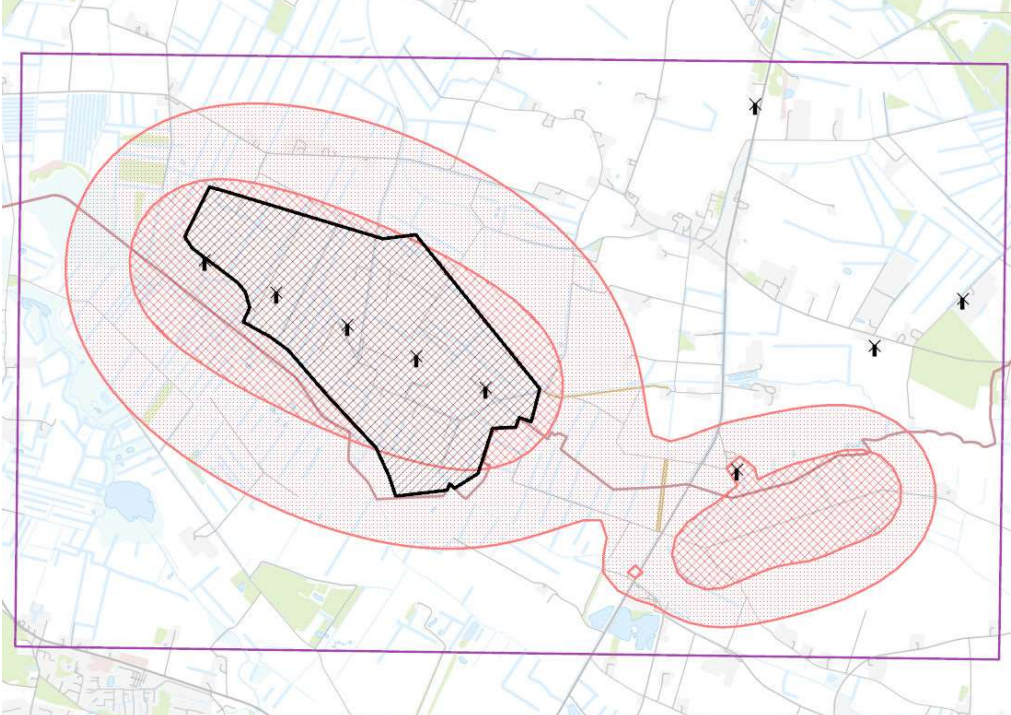
Kortbilag 3a: Viser udsnit af kortbilag 3 – Eksisterende kort til hovedstrukturafsnittet Vindmøller.



Kortbilag 4a: Viser udsnit af kortbilag 4 – Nyt kort til hovedstrukturafsnittet Vindmøller. Vindmølleområdet har ændret status fra planlagt til eksisterende. Laget Vindmøller er opdateret, så nye vindmøller vises på kortet.



*Kortbilag 3b: Viser udsnit af kortbilag 3 – Eksisterende kort til hovedstrukturafsnittet Vindmøller.*



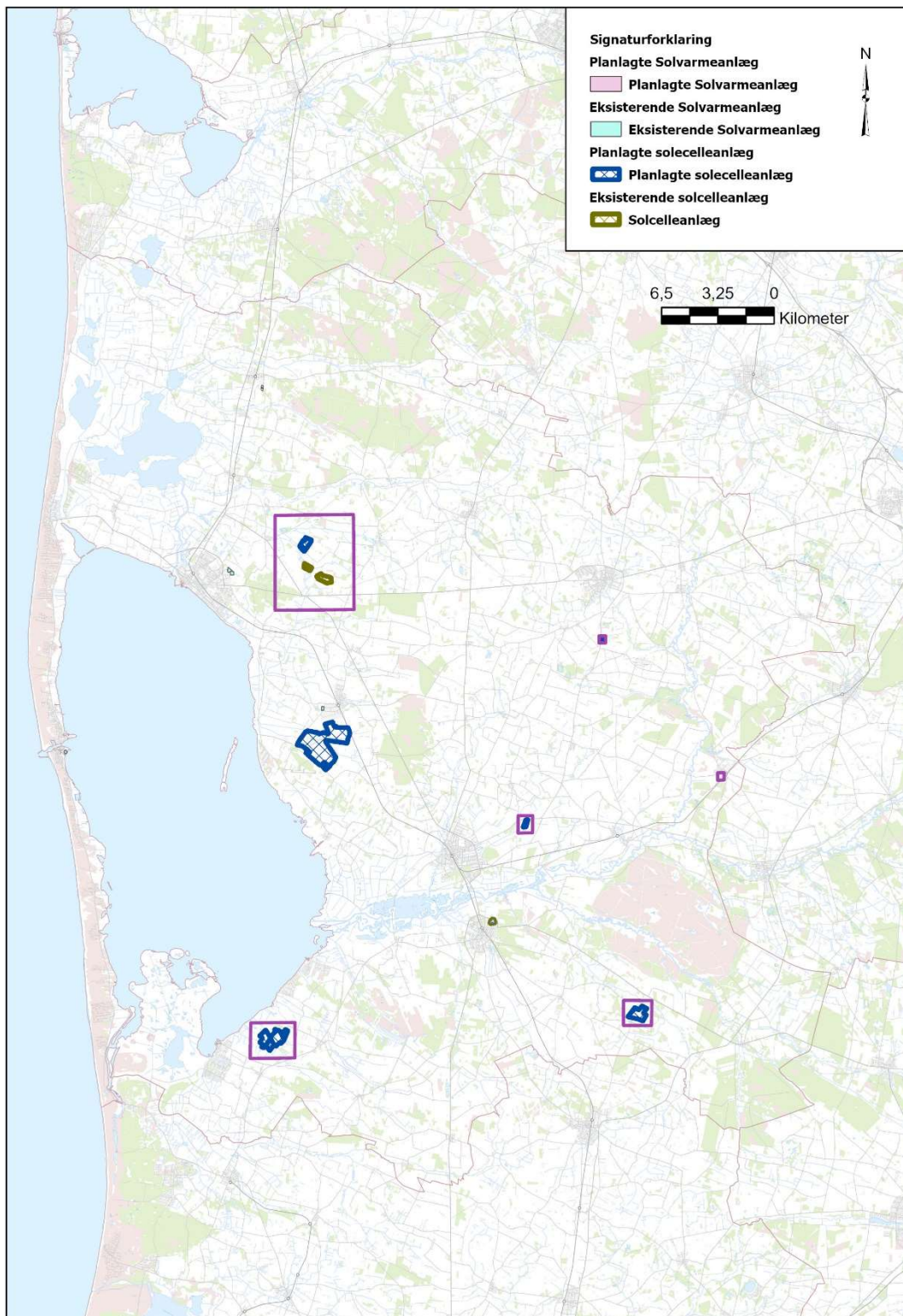
*Kortbilag 4a: Viser udsnit af kortbilag 4 – Nyt kort til hovedstrukturafsnittet Vindmøller. Laget Vindmøller er opdateret. Potentielt område til Serie 0 møller er udgået. Signaturen for støjkonsekvenszonerne er opdateret.*

# Bilag 1 - Kortbilag

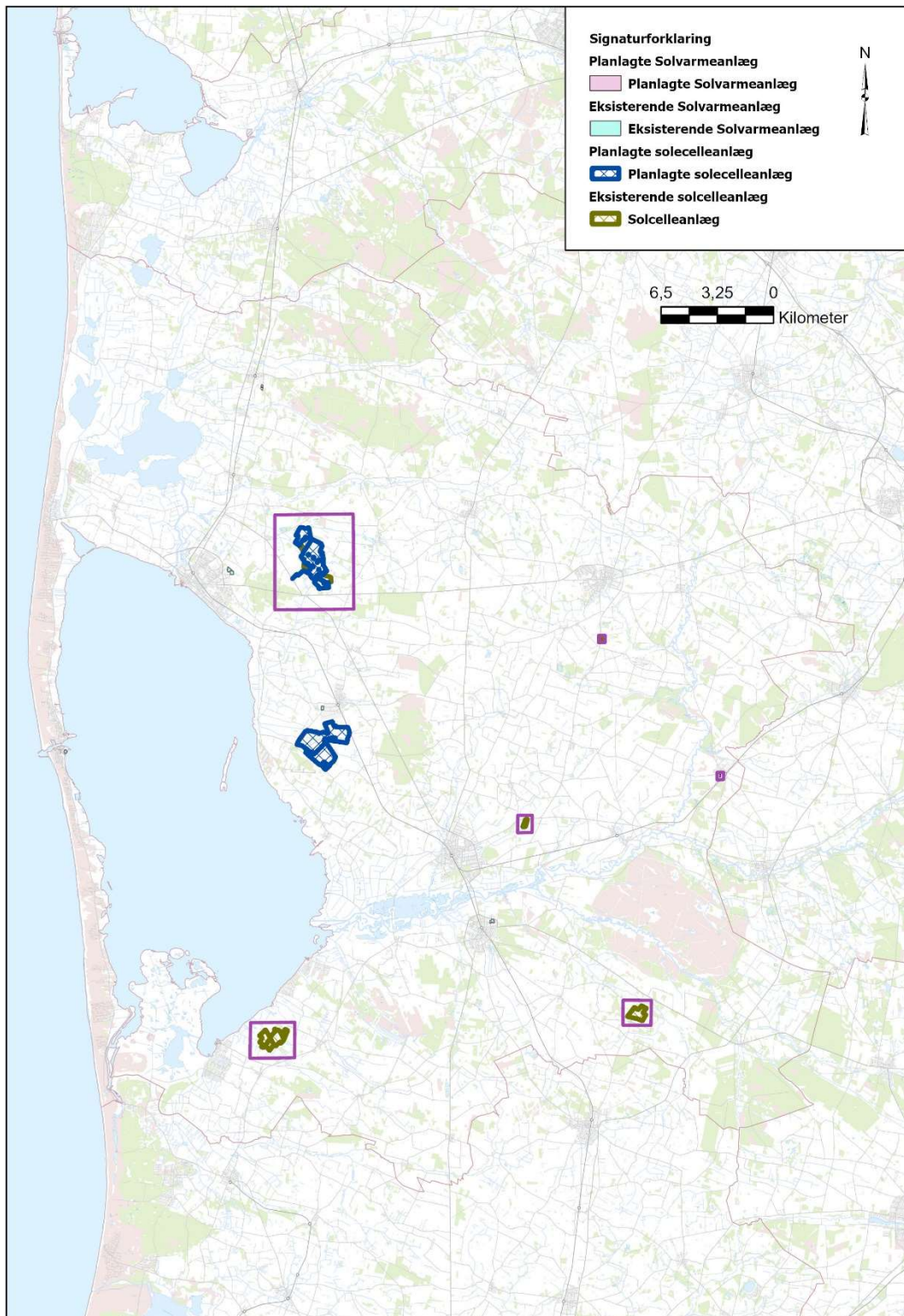
Tillæg nr. 46

Kommuneplan 2021-2033

## Kortændringer Andre vedvarende energikilder



Kortbilag 5: Eksisterende kort til hovedstrukturafsnittet Andre vedvarende energikilder



Kortbilag 6: Nyt kort til hovedstrukturforsnittet Andre vedvarende energikilder

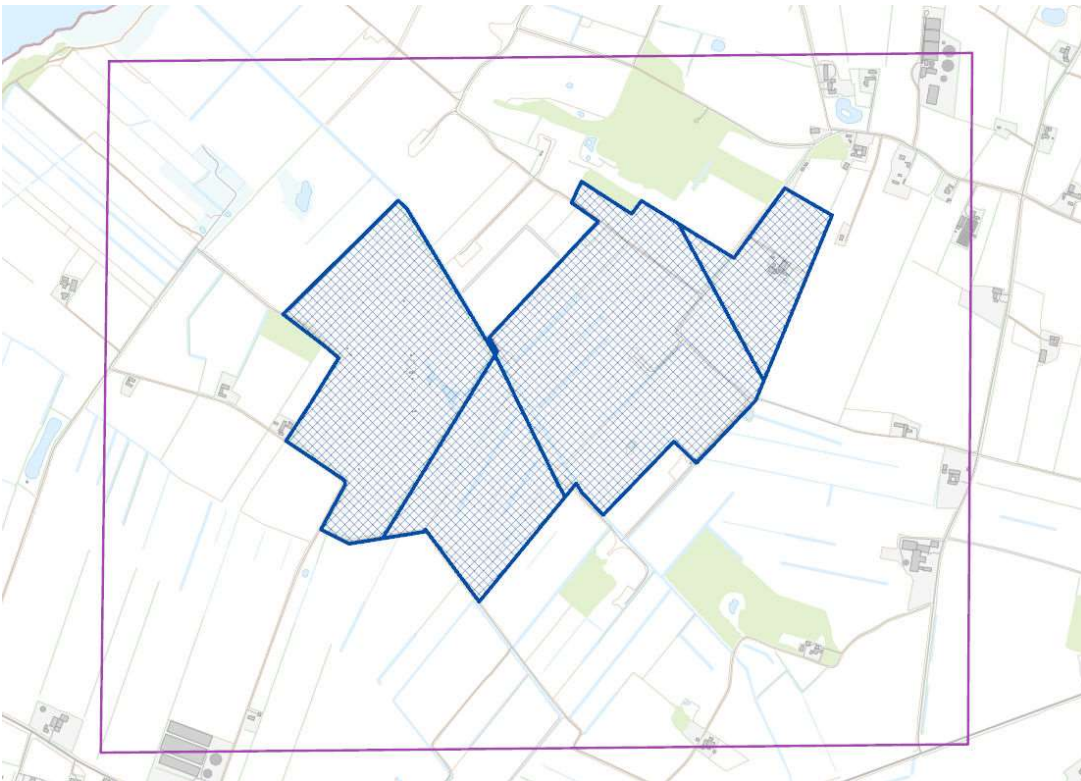
---

# Bilag 1 - Kortbilag

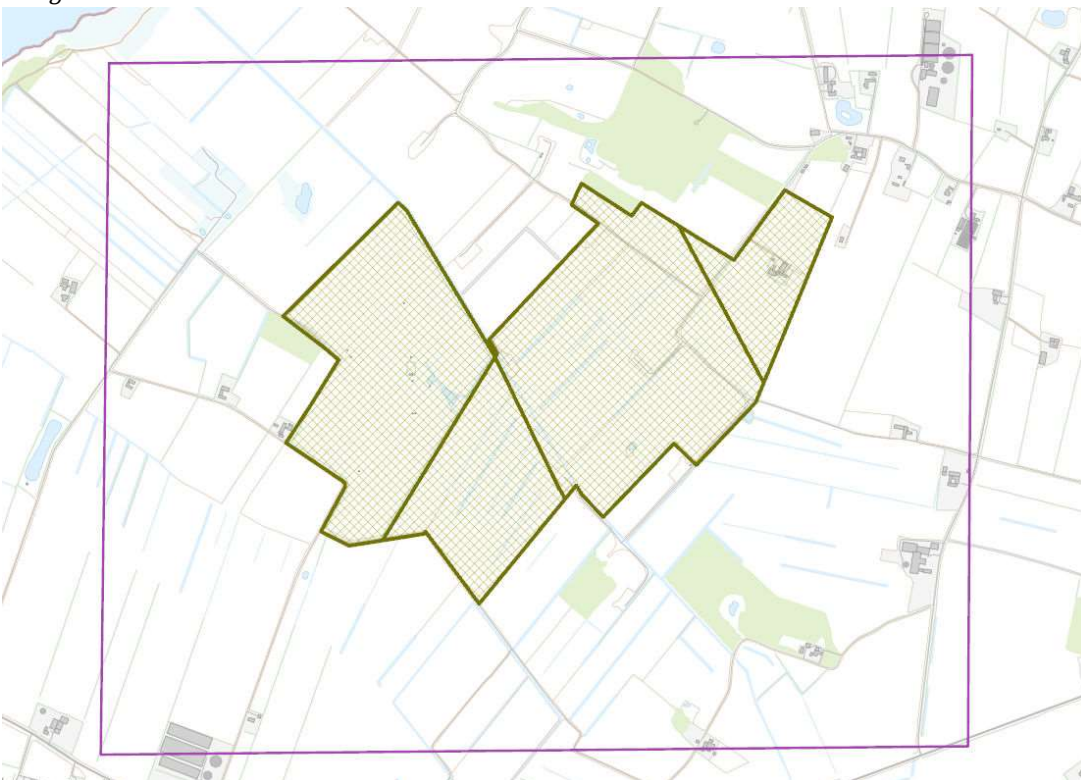
Tillæg nr. 46

Kommuneplan 2021-2033

---

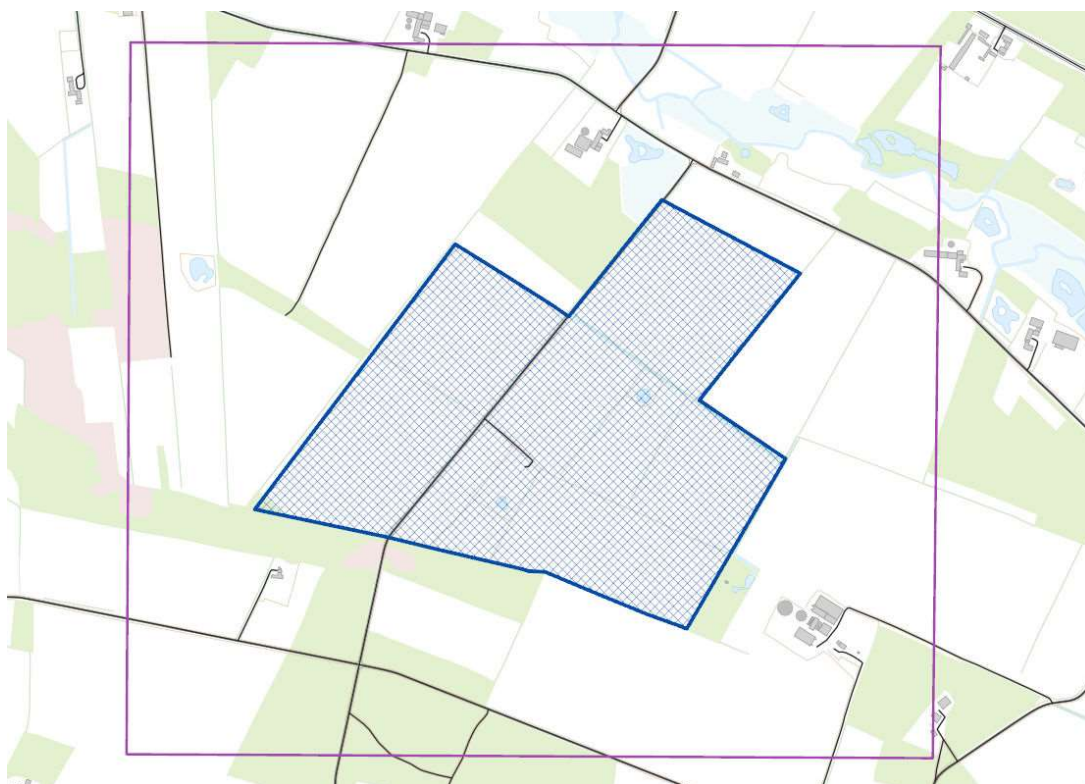


*Kortbilag 5a: Viser udsnit af kortbilag 5 – Eksisterende kort til hovedstrukturafsnittet Andre vedvarende energikilder.*

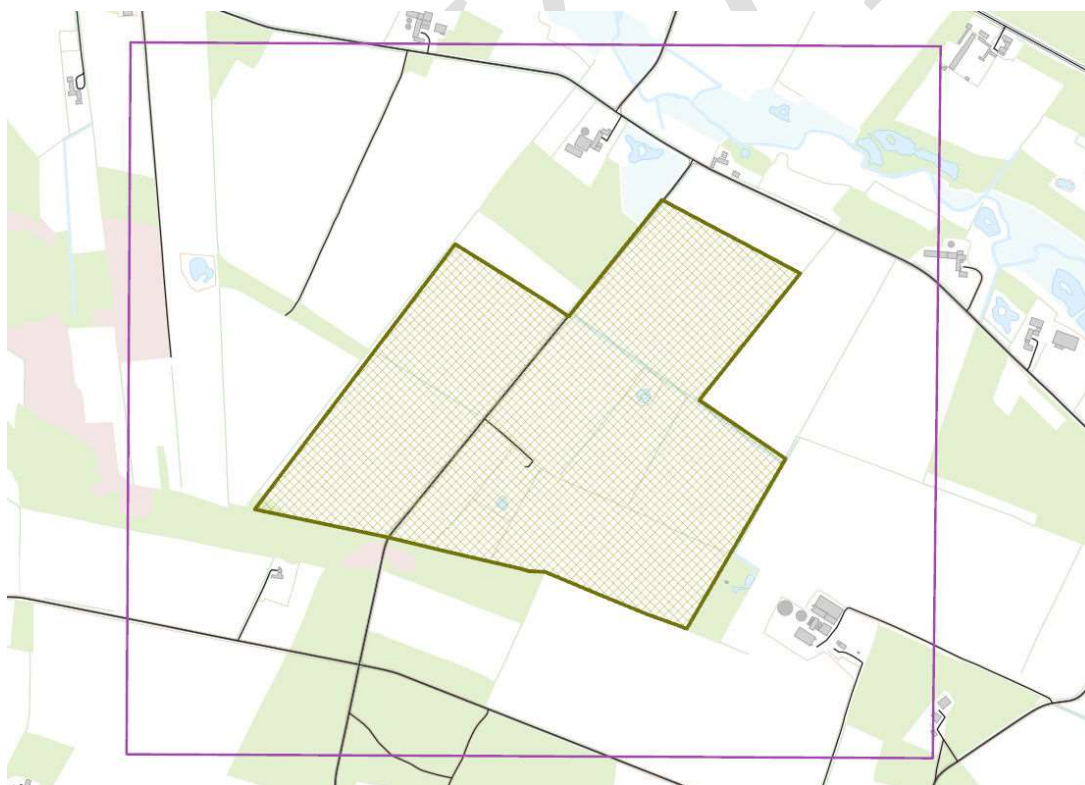


*Kortbilag 6a: Viser udsnit af kortbilag 6 – Nyt kort til hovedstrukturafsnittet Andre vedvarende energikilder. Solcelleområdet er ændret fra planlagt til eksisterende.*





*Kortbilag 5b: Viser udsnit af kortbilag 5 – Eksisterende kort til hovedstrukturafsnittet Andre vedvarende energikilder.*



*Kortbilag 6b: Viser udsnit af kortbilag 6 – Nyt kort til hovedstrukturafsnittet Andre vedvarende energikilder. Solcelleområdet er ændret fra planlagt til eksisterende.*

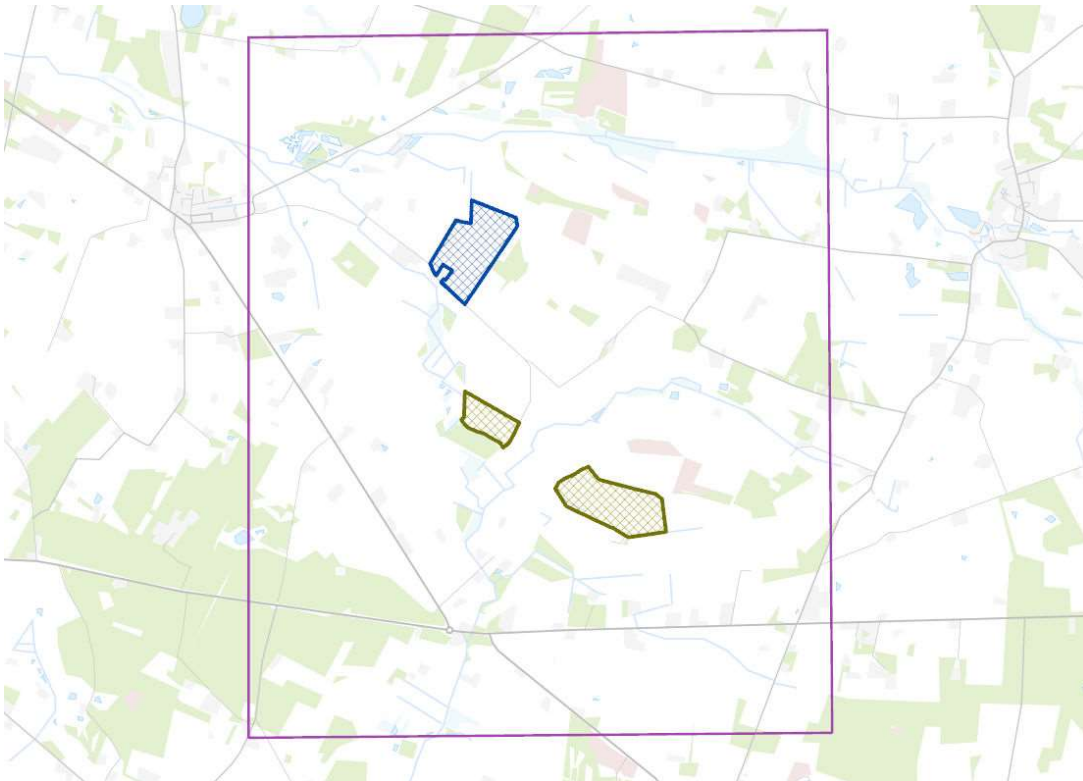
---

## Bilag 1 - Kortbilag

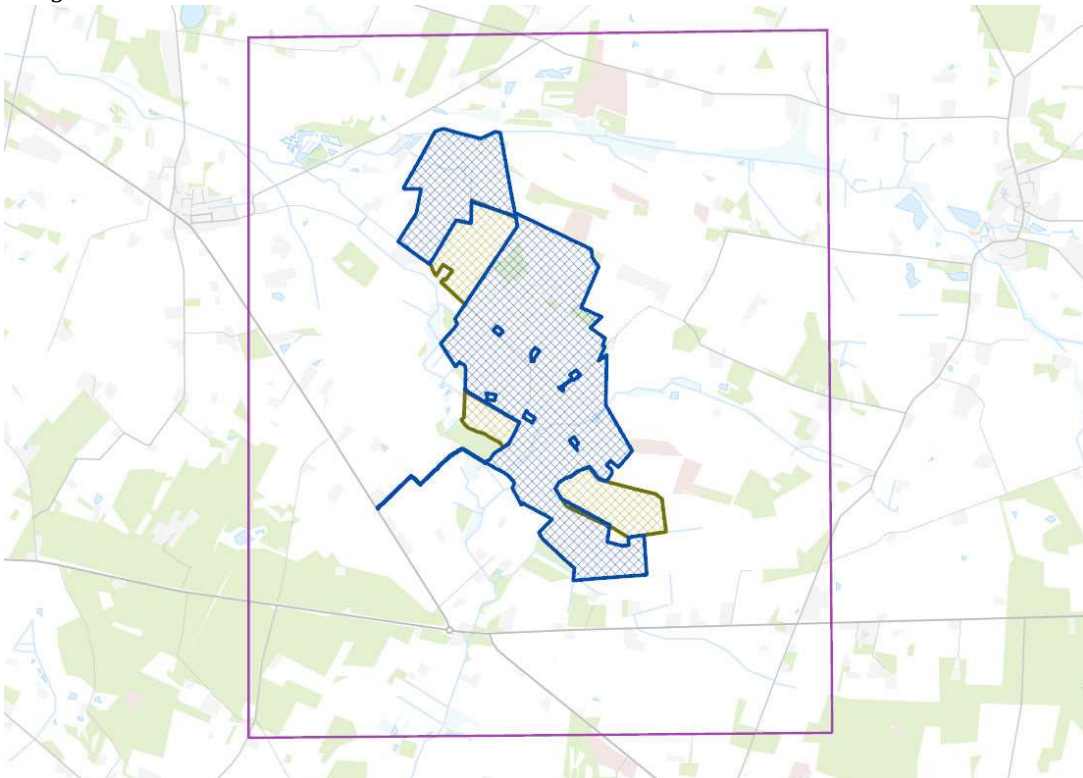
Tillæg nr. 46

Kommuneplan 2021-2033

---



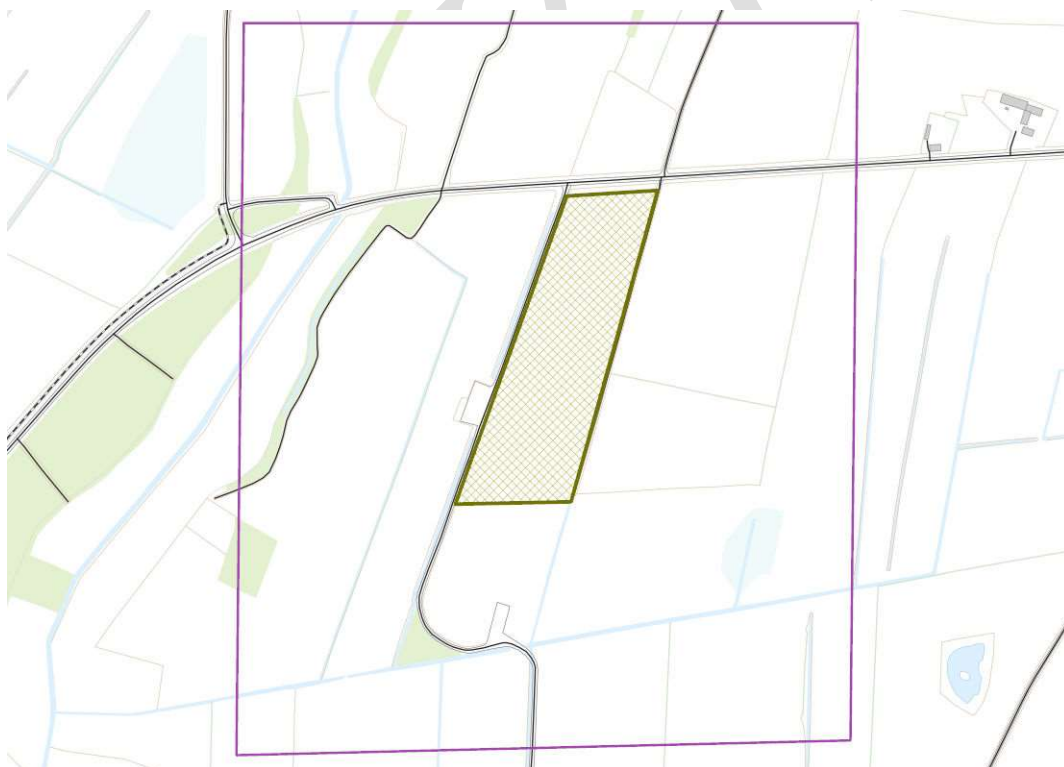
*Kortbilag 5c: Viser udsnit af kortbilag 5 – Eksisterende kort til hovedstrukturafsnittet Andre vedvarende energikilder.*



*Kortbilag 6c: Viser udsnit af kortbilag 6 – Nyt kort til hovedstrukturafsnittet Andre vedvarende energikilder. Solcelleområde er ændret fra planlagt til eksisterende. Planlagt solcelleområde er indtegnet i kortet.*



*Kortbilag 5d: Viser udsnit af kortbilag 5 – Eksisterende kort til hovedstrukturafsnittet Andre vedvarende energikilder.*



*Kortbilag 6d: Viser udsnit af kortbilag 6 – Nyt kort til hovedstrukturafsnittet Andre vedvarende energikilder. Solcelleområdet er ændret fra planlagt til eksisterende.*

# Bilag 1 - Kortbilag

Tillæg nr. 46

Kommuneplan 2021-2033



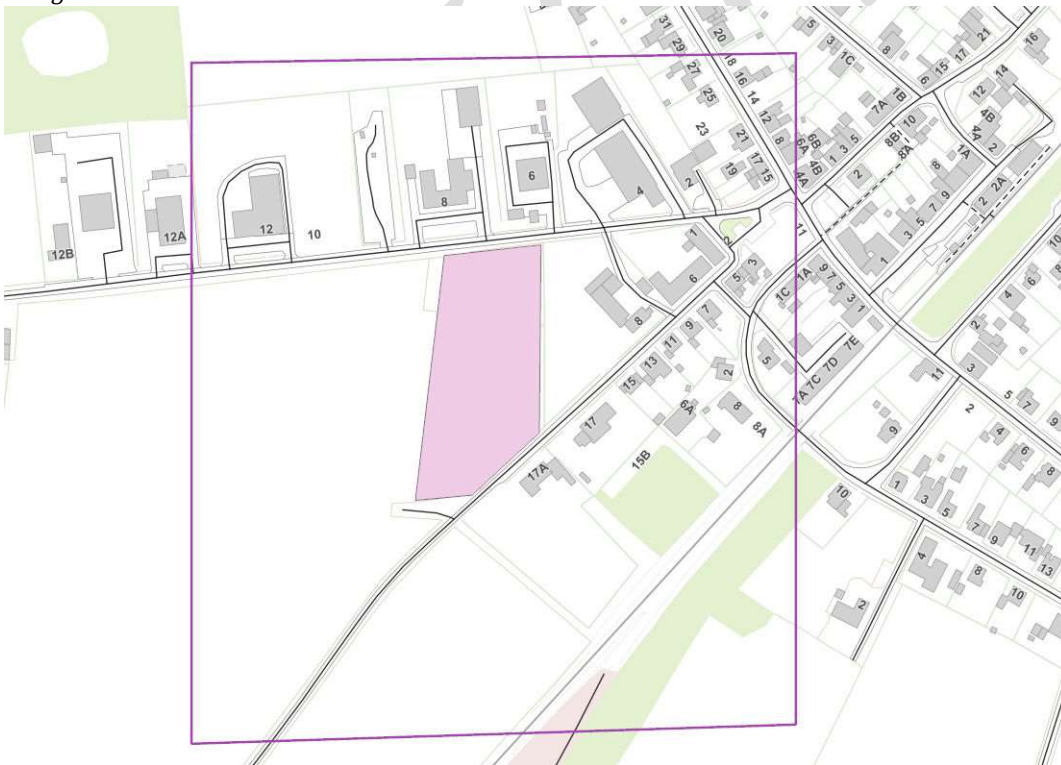
*Kortbilag 5e: Viser udsnit af kortbilag 5 – Eksisterende kort til hovedstrukturafsnittet Andre vedvarende energikilder.*



*Kortbilag 6e: Viser udsnit af kortbilag 6 – Nyt kort til hovedstrukturafsnittet Andre vedvarende energikilder. Solcelleområdet er ændret fra planlagt til eksisterende.*



*Kortbilag 5f: Viser udsnit af kortbilag 5 – Eksisterende kort til hovedstrukturafsnittet Andre vedvarende energikilder.*



*Kortbilag 6f: Viser udsnit af kortbilag 6 – Nyt kort til hovedstrukturafsnittet Andre vedvarende energikilder. Planlagt solvarmeanlæg er indtegnet på kortet.*

---

# Bilag 2 – Eksisterende hovedstrukturafsnit

Tillæg nr. 46

Kommuneplan 2021-2033

---

## Bilag 2 - Eksisterende hovedstrukturafsnit

### Bioenergi

Kortet kan ses i Bilag 1.



#### Intro

Afsnittet Bioenergi tager udgangspunkt i Energipolitik 2019-2023 - Ringkøbing-Skjern Kommunes vision om at være 100 procent selvforsynende med vedvarende energi i 2020 og 100 procent fossilfri i 2040. Målet er blandt andet, at satsningerne på biogas vil skabe grobund for erhvervsudviklingen, fordi restprodukter og anden biomasse kan omsættes til energi og arbejdspladser. Ringkøbing-Skjern har et stort potentiale for at producere biogas, fordi der er mange husdyrbrug med et fortsat stigende husdyrtryk.

I Ringkøbing-Skjern Kommune er der udpeget arealer, hvor fælles biogasanlæg kan placeres. Det er målet, at den kommunale planlægning for beliggenheden af arealer til fælles biogasanlæg vil sikre muligheder for etablering af det fornødne antal biogasanlæg på landsplan. Større anlæg og deres præcise placering konkretiseres igennem udarbejdelse af kommuneplantillæg, lokalplan, miljørapport og evt. miljøkonsekvensrapport. Herigennem belyses de miljømæssige påvirkninger, der er forbundet med etablering af biogasanlægget på en given lokalitet.

#### Mål

**Biomasse kan anvendes til energi, men kan også forædles til produkter med højere værdi.**

Det er byrådets overordnede mål: (Nye mål fra Energipolitik)

1. Vi vil undersøge, fremme og anvende biomasse til gødning, energi, materialer, foder, fødevarer og farma.
  1. Vi vil i samarbejde med vidensinstitutioner, landbrug- og fødevareraktører undersøge og fremme forædling af biomasse, så vi som område får størst mulig værdi ud af den lokale biomasse.
  2. Vi vil arbejde for, at vi som område hurtigst muligt bliver selvforsynende med gas. Det vil sig, at der lokalt skal produceres lige så meget biogas som den samlede gasanvendelse i kommunen.
2. Vi vil skabe grundlag for proteinproduktion i storskala til dyr og mennesker.
  1. Sammen med f.eks. Aarhus Universitet i Foulum, andre vidensinstitutioner, samt virksomheder inden for landbrug og fødevarer, vil vi undersøge og skabe grundlag for etablering af en proteinfabrik. F.eks. kan græs og anden biomasse omdannes til proteinpiller til dyr eller måske proteinfødevarer til mennesker.

#### Retningslinjer for fælles biogasanlæg

Overordnede retningslinjer for fælles biogasanlæg

Ved planlægning af lokalisering af fælles biogasanlæg skal der tages følgende hovedhensyn:

1. Beliggende primært i forhold til husdyrgrundlaget: Anlægget skal primært være beliggende i forhold til det husdyrgrundlag, der er en forudsætning for anlægget
2. Natur- og landskabsværdier: Det enkelte anlæg skal i forhold til dimensioner, materialer, farver med videre, udformes under hensyntagen til natur- og landskabsværdier samt Grønt Danmarkskort jf. afsnittene [Natur](#), [Bevaringsværdige landskaber](#), [Større, sammenhængende landskaber](#) og [Landskabskarakterområder](#).
3. Vej- og tilkørselsforhold: Ved lokalisering af fælles biogasanlæg skal hensigtsmæssige vej- og tilkørselsforhold sikres
4. Nabohensyn: Fælles biogasanlæg skal placeres, så det berør så få naboer som muligt
5. Placering i forhold til naturgasnettet: Ved lokalisering af fælles biogasanlæg bør der tages hensyn til, at anlægget placeres i nærhed til naturgasnettet
6. Det visuelle indtryk af anlægget: Ved planlægning af etablering af et fælles biogasanlæg skal der laves visualiseringer tæt på og langt fra i forbindelse med fastlæggelsen af anlæggets endelige placering og udformning.

Retningslinjerne for fælles biogasanlæg i Ringkøbing-Skjern Kommune skal sikre, at anlæggene placeres med hensyntagen til områder med særlige naturbeskyttelses- og bevaringsinteresser samt landskabsområder med særlige landskabelige og kulturhistoriske værdier, hensigtsmæssigt i forhold til infrastruktur og med størst muligt hensyn til naboer. I vurderingen af den bedste placering af et fælles biogasanlæg skal hensynet til landbrugsejendomme som gødnings- og biomasseleverandører, omgivelserne, tracéer til veje og gasledninger indgå.

Placering af et fælles biogasanlæg i det åbne land kan kun ske på baggrund af en planlægningsmæssig begrundelse såsom miljøhensyn og funktionelle hensyn. Som udgangspunkt skal det åbne land friholdes for anden bebyggelse end den, der er nødvendig for driften af landbrug, skovbrug og fiskeri. Men i forbindelse med placering af biogasanlæg er der flere forhold, der planlægningsmæssigt kan begrunde en placering i det åbne land for eksempel en mindsket transport af biomasse og hensynet til naboer. Dog kan der også være grund til at placere biogasanlæg i industriområder.

### Konkrete retningslinjer for fælles biogasanlæg

Retningslinjer der gælder for de på kortet udpegede områder

7. Indenfor hver af de på kortet viste områder kan der etableres et biogasanlæg.

8. Ved fastlæggelse af den endelige placering, bebyggelse og beplantning skal der tages hensyn til det omkringliggende landskab.

9. Der fastsættes en 300 m konsekvenszone omkring selve biogasanlæggene, som vist på kortet, hvor der ikke må etableres følsom anvendelse. Konsekvenszonerne gælder ikke i forhold til eksisterende naboer. I forbindelse med detaljplanlægningen af de enkelte biogasanlæg kan konsekvenszonen reduceres, hvis der etableres nødvendige foranstaltninger til reduktion af lugt og støj.

### **Baggrund**

#### ***RKSK-Biogasmodellen (Ringkøbing-Skjern Kommune-Biogasmodellen) (slet alt om Biogas modellen)***

I Ringkøbing-Skjern Kommune arbejdes der med at få implementeret RKSK-Biogasmodellen (*Ringkøbing-Skjern Kommune-Biogasmodellen*). RKSK-Biogasmodellen bygger på en decentral struktur, hvor gylle og plantebiomasse afgasses på gårdene tæt ved husdyrene. Modellen fastholder og udnytter den lokale biomasse og gyllen nær husdyrbrugene hvor råvarerne er tilgængelige, hvormed det hovedsagelig er det færdige produkt i form af biogassen der transporteres over større afstande. Biogassen blæses fra biogasanlæggene videre gennem biogasledninger til blandt andet kraftvarmeværker, hvor virkningsgraden ved afbrænding er optimal, da varmen ved el-produktionen kan udnyttes i fjernvarmenettet. Biogassen kan også sendes videre til et opgraderingsanlæg, hvor gassen renses for CO<sub>2</sub>. Herefter kan biogassen sendes ud på naturgasnettet, hvor den erstatter naturgas.

Fiberfraktionen efter afgasning i de decentrale anlæg køres til et fællesbiogasanlæg, hvor der yderligere udvindes 20 % biogas fra fiberfraktionen. Fællesbiogasanlæggene skal endvidere afgasse komplicerede biomasser som slam,

---

## Bilag 2 – Eksisterende hovedstrukturafsnit

Tillæg nr. 46

Kommuneplan 2021-2033

---

husholdningsaffald og lignende. Ved at vende kendt biogasteknologi på hovedet i en decentral struktur minimeres lastvognstransporten på landevejene, og afbrænding af biogassen optimeres.

Målsætningerne er at RSKS-biogasmodellen udbredes samt at komponenterne i biogasanlæggene samt anlægsarbejdet vil skabe lokalt knowhow om miljøteknologi, hvormed der skabes grobund for industriel erhvervsudvikling.

Konkrete retningslinjer er indarbejdet for at sikre hensynet til det omkringliggende landskab samt følsom arealanvendelse. Dette gøres igennem vurderinger af den endelige placering af anlægget, bebyggelsen og beplantningen.

### Ændringer

I forhold til den tidligere kommuneplan er afsnittets mål ændret, så det stemmer overens med den nye version af Energi Politik 2019-2023.

Mål er opdateret til at omfatte målsætning 5: Effektiv biomasseanvendelse fra Energi Politik 2019-2023.

Retningslinje 2 er opdateret, så der henvises til de nye og opdaterede afsnit om natur og landskab i kommuneplanen

Der er foretaget mindre tekstændringer.

## Vindmøller

Kortet kan ses i Bilag 1.

### Intro

I dette afsnit præsenteres Ringkøbing-Skjern Kommunes målsætning for etablering af vindmøller til energiproduktion samt for etablering af områder til test af vindmøller, anlæg til elforsyning samt lagring af el og tilhørende teknologi. Ved test af vindmøller menes i denne sammenhæng prototypemøller, forsøgsmøller/testmøller, serie 0-møller og lignende. Der gøres endvidere rede for hvilke områder i kommunen, der er udlagt til vindmøller samt for de retningslinjer, der gælder for vindmøllerne.

Byrådets satsning på vindenergi er et vigtigt led i visionen om at være 100 procent selvforsynende med vedvarende energi i 2020 og 100 procent fossilfri i 2040. Se også afsnittet [Energi 2020](#).

### Mål

Det er byrådets mål:

- At skabe grundlag for en optimal udnyttelse af vindressourcerne i kommunen
- At fremme det lokale ejerskab af vindmøller
- At skabe mulighed for udvikling og test af vindmøller med en totalhøjde på op til 250 meter og dertil hørende teknologi samt test af dele af vindmøller og af teknologi til lagring og omdannelse af el/vedvarende energi
- At minimere gener fra vindmøller for de omkringboende borgere
- At tage landskabelige hensyn, herunder at friholde de mest spektakulære og sårbare landskaber for vindmøller samt at minimere påvirkningen af kulturhistoriske værdier
- At vindmøllerne samles i så store grupper som muligt, så færrest mulige områder påvirkes

Ved totalhøjden af en vindmølle forstås højden målt til vingespids, når denne er højest over terræn.

**Retningslinjer for store vindmøller (vindmøller med en totalhøjde på mellem 25 meter og 149,9 meter)**



### Generelle retningslinjer

1. Nye vindmøller kan kun placeres i vindmølleområder, som kommuneplanen udlægger. Se kortet.
2. Vindmøllerne i det enkelte område skal opstilles i et harmonisk og letopfatteligt mønster, så oplevelsen i landskabet bliver så harmonisk som muligt. Vindmøllerne skal placeres med tilnærmelsesvis lige stor afstand mellem vindmøllerne i den enkelte række. De landskabelige interesser jf. afsnittene [Bevaringsværdige landskaber](#), [Større, sammenhængende landskaber](#) og [Landskabskarakterområder](#) skal varetages.
3. Vindmøllerne og dertil hørende anlæg skal placeres under hensyntagen til den fortsatte landbrugsdrift.
4. Ved etablering af den første vindmølle i området, hvor der kan placeres mindst to vindmøller, skal der foreligge en beliggenhedsplan for alle vindmøllerne i området, som skal følge bestemmelserne for det enkelte område.
5. Inden opførelse af vindmøllerne i de enkelte områder skal der udarbejdes en lokalplan ledsaget af visualiseringer af projektet og møllernes samspil med andre vindmøller.
6. Ved realisering af den første vindmølle i et område skal det påvises, at det samlede støjbidrag fra alle de tilladte vindmøller i området sammen med eksisterende vindmøller kan overholde bekendtgørelse om støj fra vindmøller.
7. Ved driften af anlæggene skal det sikres, at ingen nabo får over ti timers skyggekast om året, reel (beregnet) tid.
8. Vindmøller skal i forhold til overordnede veje og jernbaner placeres med en afstand svarende til minimum vindmøllens totalhøjde. Hvis vindmøller placeres nærmere overordnede veje og jernbaner end 1,7 gange vindmøllens totalhøjde, skal det ved planlægningen for det enkelte projekt vurderes, om der kan optræde sikkerhedsmæssige spørgsmål ved placeringen af vindmøllerne. For kommuneveje er afstandskravet som udgangspunkt minimum vindmøllens totalhøjde.
9. Vindmøller bør placeres mindst 200 meter fra en radiokædes eksisterende sigtelinje. Endelig placering af vindmøllerne bør ske i forbindelse med den konkrete lokalplanlægning.
10. Vindmøller nær 150 kV jordkabelanlæg skal som minimum placeres i en afstand på 50 m fra respektafstanden langs jordkabelanlægget.
11. Vindmøller nær 150 kV luftledningsanlæg skal som minimum placeres i en afstand på vindmøllens fulde totalhøjde fra respektafstanden langs luftledningsanlægget.

### Retningslinjer for den enkelte vindmøllens udformning

12. Alle nye vindmøller i kommunen skal have rørtårn. Vindmøllerne skal have tre vinger og omløbsretning med uret set med vinden i ryggen. Farven skal være ensfarvet lys grå for alle dele af vindmøllen. For møllevingernes vedkommende må glanstallet maksimalt være 30. Bortset fra et mindre firmalogo på kabinen må møllerne ikke bære reklamer.
13. Vindmøller med en totalhøjde på over 100 meter skal have lysafmærkning, hvis det kræves af Trafikstyrelsen. Anden belysning af vindmøllerne er ikke tilladt. I område 2 (Tim) og 14 (Lem Kær) kan der opstilles målemaster i tilknytning til testmøllerne. Masterne kan lysafmærkes, hvis det kræves af Trafikstyrelsen.
14. Ved hvert projekt skal forholdet mellem rotordiameter og navhøjde vurderes i forhold til vindmøllernes placering i landskabet.
15. Alle vindmøller inden for det enkelte område skal have samme udseende. Det vil sige samme farve, proportioner og tårnkonstruktion. Mindre forskelle kan dog accepteres, hvis kommunen vurderer, at forskellene er uden væsentlig betydning.
16. Vindmølleområde 14 (Lem Kær) er ikke omfattet af retningslinje 13, da der kan opsættes forskellige vindmøller til test, hvis de visuelle gener heraf af kommunen vurderes at kunne opvejes af behovet for at kunne teste forskellige vindmøller eller mølledele.
- Vindmølleområde 24 (Holmen) er ikke omfattet af retningslinje 13, da en fuld udbygning med ensartede møller ikke er muligt, fordi den eksisterende mølletype er udgået af produktion.

### Retningslinjer for genopførelse og udskiftning

17. Udskiftning af tårnet anses for en nedtagning af møllen, og genopførelse medfører, at der på ny skal søges om byggetilladelse. Byggetilladelse vil ikke blive meddelt uden for udlagte områder til vindmøller.
18. Udskiftning af eksisterende vindmøller inden for de udlagte områder kan som udgangspunkt ikke foretages. Kommunen skal i konkrete tilfælde forinden vurdere, om en udskiftning forudsætter vedtagelse af ny lokalplan – eventuelt med miljøkonsekvensrapport.

### Støjkonsekvenszoner

19. For at sikre grundlaget for etablering af store vindmøller skal der udlægges støjkonsekvenszoner omkring arealreservationer til store vindmøller ved vedtagelse af kommuneplantillæg for konkrete vindmølleområder.

---

## Bilag 2 – Eksisterende hovedstrukturafsnit

Tillæg nr. 46

Kommuneplan 2021-2033

---

Støjkonsekvenszonernes udstrækning bestemmes af vindmøllernes støjbidrag. Støjkonsekvenszonerne skal fastlægges i forbindelse med planlægningen for det enkelte område, når det endelige opstillingsmønster og vindmøllernes støjbidrag er kendt. Inden for støjkonsekvenszonerne vil der ikke blive tilladt etablering af ny støjfølsom arealanvendelse og / eller ny enkeltbeboelse i det åbne land. Støjkonsekvenszoner omkring eksisterende arealreservationer til store vindmøller kan ses på kortet.

*Retningslinjer for de enkelte vindmølleområder*

20. Rammebestemmelserne for enkelte vindmølleområder fastsætter det tilladte antal møller i hvert område, deres maksimale og minimale højde og opstillingsmønster samt forhold til eventuelle andre vindmøller i nærområdet. Rammebestemmelserne er beskrevet for de enkelte rammeområder. Rammebestemmelserne administreres af kommunen og lægges til grund for sagsbehandlingen ved ansøgninger om nye vindmøller inden for rammeområderne.

### Retningslinjer for husstandsmøller og minimøller (vindmøller med en totalhøjde på maksimalt 25 meter)

21. Husstandsmøller, der er defineret som vindmøller med en maksimal totalhøjde på 25 meter, kan kun placeres i visuel sammenhæng med bygninger ved den enkelte ejendom i det åbne land.

22. Husstandsmøller kan opføres i landzone på baggrund af en landzonetilladelse, hvis møllerne ikke vil være i visuel konflikt med landskabsoplevelsen (jf. afsnittene [Bevaringsværdige landskaber](#), [Større, sammenhængende landskaber](#) og [Landskabskarakterområder](#)), områder til store vindmøller eller nabobeboelse. Husstandsmøller kan dog som udgangspunkt ikke placeres inden for en afstand på 300 meter fra by- og landzonebyers fremtidige bolig- og institutionsområder, der er fastlagt i kommuneplanen. Ved placering inden for denne afgrænsning skal det vurderes, om placeringen vil konflikte med byudviklingen. Placering af husstandsmøller skal ske under hensyntagen til Grønt Danmarkskort jf. afsnittet [Natur](#).

23. Minimøller, det vil sige møller med en totalhøjde på maksimalt 8,5 meter og rotordiameter på maksimalt 2 meter, kan normalt opstilles i landzone, hvis der foreligger en type- og støjgodkendelse.

24. Både husstandsmøller og minimøller skal kunne overholde kravene i bekendtgørelse om støj fra vindmøller.

### Retningslinjer for potentielle områder til store testvindmøller med en totalhøjde på op til 250 meter

25. Inden for potentielle områder til store testvindmøller med en totalhøjde på op til 250 meter må der ikke uden en konkret vurdering igangsættes aktiviteter og anlæg, herunder produktionsvindmøller, som hindrer en eventuel fremtidig opstilling af testvindmøller.

### Baggrund

Byrådet satte med Temaplan for vindmøller i Ringkøbing-Skjern Kommune fokus på planlægningen af landbaserede vindmøller. Temaplanen udlagde områder til opstilling af vindmøller i Ringkøbing-Skjern Kommune og skabte således mulighed for, at der kan opnås en højere grad af selvforsyning med vedvarende energi i kommunen. Temaplanens vindmølleområder blev udlagt under hensyntagen til landskabelige og kulturhistoriske forhold, naturværdier og afstand til nabobeboelse. Temaplanen er nu indarbejdet i kommuneplanen.

Her følger status for vindmølleplanlægningen vinter 2020:

Siden vedtagelse af temaplanen i 2009 har kommunen gennemført planlægning for og meddelt VVM/projekt-tilladelse (vurdering af virkninger på miljøet) til store vindmøller i følgende områder:

- Tim
- Videbæk Mose
- Vester Barde
- Hvide Sande
- Lem Kær
- Troldhede
- Lønborg Hede
- Holmen
- Bindesbøl
- Ejstrup

- Nørhede-Hjortmose
- FASTER-Astrup
- Rindum Enge (udvidelse af Vognkær)
- Lønborg Hede 2 (Udvidelse af Lønborg Hede)
- Holmen 2 (Udvidelse af Holmen)
- Hejmdal/Påbøl
- Velling Mærsk (testvindmøller)

Ved vedtagelse af kommuneplantillæg for enkeltområder er områderne i nogle tilfælde udvidet eller reduceret med hensyn til antal vindmøller, totalhøjde eller vindmølleområdets udstrækning i forhold til de oprindelige retningslinjer og rammer.

Se om respektafstande til 150 kV jordkabel- og luftledningsanlæg i hovedstrukturafsnittet [El-, naturgas- og biogasledninger](#).

### *Nye områder til store vindmøller i Ringkøbing-Skjern Kommune*

Kommunen nærmer sig en situation, hvor de vindmølleområder til store vindmøller der blev udlagt med Temaplan for vindmøller i Ringkøbing-Skjern Kommune, er udnyttet. I dag oplever kommunen, at vindmølleopstillere opkøber boliger på landet med henblik på nedlæggelse af beboelsen for at skabe rummelighed for nye vindmølleprojekter.

Kommunen behandler løbende sådanne konkrete ansøgninger om vindmøller uden for de områder, der er udlagt til store vindmøller i temaplanen. Ved afgørelse i disse sager foretager kommunen en konkret vurdering af den enkelte ansøgning. I vurderingen inddrager kommunen samme hensyn som ved udlægning af temaplanens vindmølleområder som for eksempel landskabelige og kulturhistoriske forhold, naturværdier og afstand til nabobeboelse. Ansøgninger om nye områder vurderes endvidere i forhold til allerede udlagte vindmølleområder.

På den måde kan der blive udlagt nye områder til store vindmøller. Udlægning af nye vindmølleområder vil ske ved vedtagelse af kommuneplantillæg i forbindelse med konkret planlægning for de enkelte vindmølleområder.

### *Potentielle områder til store testvindmøller med en totalhøjde på op til 250 meter*

Der identificeres med denne kommuneplan potentielle områder, hvor der eventuelt kan igangsættes planlægning for testvindmøller med en totalhøjde på op til 250 meter og dertil hørende teknologi samt test af dele af vindmøller og af teknologi til lagring af el/vedvarende energi.

Følgende steder identificeres som potentielle områder til store testvindmøller med en totalhøjde på op til 250 meter for henholdsvis prototypemøller og serie 0-møller:

- Prototypeområder:
  - ID-nr. 19, Ganer Enge i Ringkøbing-Skjern Kommune
  - ID-nr. 100, Nordvest for Lem i Ringkøbing-Skjern Kommune
- Serie 0-områder:
  - 57 Præsthøj (Er delvist sammenfaldende med vindmølleområde 22 Lønborg Hede)
  - 95 Vest for Sønder Bork (Er delvist beliggende i Varde Kommune) (Er delvist sammenfaldende med vindmølleområde 25 Sønder Bork)
  - 164 Nørhede Plantage (Er delvist sammenfaldende med vindmølleområde 27 Sønder Vium)

De potentielle områder til testvindmøller med en totalhøjde på op til 250 meter er identificeret af Miljøministeriet med flere i rapportererne "Potentielle testpladser til prototypemøller frem mod 2020. April 2011" og "Potentielle testpladser til serie 0-møller frem mod 2020. November 2011". Se kortet.

### **Ændringer**

Retningslinje 2 og retningslinje 22 er opdateret, så der henvises til de nye og opdaterede afsnit om natur og landskab i kommuneplanen.

---

## Bilag 2 – Eksisterende hovedstrukturafsnit

Tillæg nr. 46

Kommuneplan 2021-2033

---

Der er foretaget mindre spidsformuleringer af teksten.

Byrådets Energi Politik 2019-2023 er tilføjet i introafsnittet.

I baggrundsafsnittet er status for vindmølleplanlægning opdateret.

Kortet over vindmøller er opdateret.

### Andre vedvarende energikilder

Kortet kan ses i Bilag 1.



#### Intro

Afsnittet tager udgangspunkt i Energipolitik 2019-2023 - Ringkøbing-Skjern Kommunes vision om at være 100 procent selvforsynende med vedvarende energi i 2020 og 100 procent fossilfri i 2040. Andre vedvarende energikilder skal forstås som anden vedvarende energi end vind og bioenergi. Afsnittet er opdelt i: Solvarme og solceller.

#### Mål

Det er byrådets overordnede mål:

- At placering af terrænbaserede større solcelleanlæg understøtter kommunens grønne profil.
- At solcelleanlæg placeres og indpasses, så der tages mest muligt hensyn til borgere som bor i området, så naturen fremmes i området og anlægget tilpasses de landskabelige karakteristika
- De planlagte markbaserede solcelleanlæg realiseres, så el fra solceller dækker godt 5% af kommunens elforbrug. Realiseres de planlagte anlæg ikke, erstattes produktionen af andre solcelleanlæg eller mere vindkraft.
- Vi vil følge prisudviklingen på området og øge indsatsen på området, efterhånden som solceller bliver mere konkurrencedygtige.
- Fjernvarmen anvender vedvarende energi 85% i 2025; 95% i 2030 og 100% i 2035.
- Alle oliefyr til boligopvarmning er konverteret til vedvarende energi i år 2030.

#### Retningslinjer

*Mindre Solcelleanlæg (Primært til privat forbrug)*

---

## Bilag 2 – Eksisterende hovedstrukturafsnit

Tillæg nr. 46

Kommuneplan 2021-2033

---

1. Solfangere og solceller kan placeres enten på jorden eller på bygninger. Der skal søges om tilladelse til at opsætte solcelleanlæg på terræn. I sommerhusområder bliver der som udgangspunkt ikke givet tilladelse til solcelleanlæg på terræn. I landzone tilstræbes, at solcelleanlæg placeres i tilknytning til eksisterende bebyggelse og haveanlæg
2. Ved etablering af mindre solcelleanlæg på tagflader skal der, som udgangspunkt, ikke søges om tilladelse hos kommunen. Der kan dog være bygninger, der er omfattet af en bevarende lokalplan eller lignende, hvor montering på bygninger ikke er en mulighed - eksempelvis ved bygninger der er placeret i den indre by i Ringkøbing og ved Vedersø Klit. Ved montering af solfangere og solcelleanlæg på taget, skal de have samme hældning som taget og nedfældes i tagfladen. Hvis panelets højde er under 100 centimeter kan de dog anbringes på tagfladen. Solfangerne og solcellerne kan dog også indbygges i bygningens facade og tag som en del af arkitekturen.

### *Større Solcelleanlæg (Primært til forsyningsnettet)*

3. Placering af større solcelleanlæg på terræn skal ske inden for de på kortet udlagte områder til større solcelleanlæg. Nye områder kan udlægges efter følgende retningslinjer.

a. For ikke at begrænse by- og erhvervsudviklingen skal solcelleanlæg som udgangspunkt placeres i det åbne land, uden for eksisterende kommuneplanlagte områder til by- eller erhvervsudvikling.

b. For at mindske den visuelle påvirkning af landskabet mest muligt, skal solcelleanlæg som udgangspunkt placeres i tilknytning til eksisterende tekniske anlæg (f.eks. vindmøller, transformerstationer, jernbaner, større el-transmissionsledninger).

c. Solcelleanlæg skal placeres og indpasses, så der tages hensyn til landskabet jf. landskabskarakteranalysen. Der tages særlig hensyn til *større sammenhængende landskaber* samt *bevaringsværdige landskaber*.

d. Solcelleanlæg skal placeres og udformes så der tages hensyn til områder med geologiske bevaringsværdier, kulturarvsarealer, kirkezoener, værdifulde kulturmiljøer samt områder med kulturhistorisk bevaringsværdi, jf. kommuneplanens retningslinjer herfor.

e. Der skal være særlig opmærksomhed på placering og udformning af solcelleanlæg i tilknytning til:

- Naboer
- Overordnede veje
- Rekreative områder
- Friluftsfaciliteter
- P-pladser
- Magueritruter.
- Vejstrækninger samt tilhørende P-pladser og rastepladser, hvorfra de bevaringsværdige landskaber, større sammenhængende landskaber eller områder med særlige udsigter kan opleves.

f. For at beskytte grundvandet, kan solcelleanlæg med fordel placeres indenfor OSD eller i indvindingsoplande til almen vandforsyning.

### 4. Udseende og indretning af solcelleanlæg på terræn

a. Der skal udarbejdes visualiseringer og synlighedsanalyser af solcelleanlægget, så den visuelle påvirkning af omgivelserne i det åbne land kan vurderes.

b. Større solcelleanlæg skal indpasses i omgivelserne ved at etablere korridorer gennem anlægget.

c. Af hensyn til naboer og landskaber samt placering ved overordnede vejstrækninger skal solcelleanlæggets visuelle påvirkning minimeres ved hjælp af eksisterende og ny afskærmende beplantning. Der skal som udgangspunkt etableres beplantning rundt omkring alle solcelleanlæg. Eksisterende beplantningsbælter inden for solcelleanlæggene skal bevares.

---

## Bilag 2 – Eksisterende hovedstrukturafsnit

Tillæg nr. 46

Kommuneplan 2021-2033

---

### *Øvrige større tekniske (energi)anlæg*

5. Større tekniske (energi)anlæg, skal så vidt muligt placeres i eller i tilknytning til byområder. Ved placering i det åbne land skal dette så vidt muligt ske i tilknytning til eksisterende tekniske anlæg i det åbne land (f.eks. større vindmøller), gårdanlæg eller andre bebyggelser. Placering af planlagte og eksisterende solvarmeanlæg er vist på kortet.

6. Anlæggene må som udgangspunkt ikke etableres, så de er meget synlige fra overordnede veje og stier eller fra rekreative støttepunkter som f.eks. p-pladser, friluftsfaciliteter, naturstier, overnatningspladser m.v. Ansæggende skal placeres under hensyntagen til Grønt Danmarkskort samt landskabsinteresser jf. afsnittene [Natur](#), [Bevaringsværdige landskaber](#), [Større, sammenhængende landskaber](#) og [Landskabskarakterområder](#).

### *Jordvarmeanlæg*

7. Ved etablering af jordvarme skal der søges om tilladelse ved kommunen.

## **Baggrund**

### *Større solcelleanlæg*

Ringkøbing-Skjern Kommune oplever en væsentlig stigning i henvendelser vedrørende etablering af solcelleanlæg på terræn. Der er især interesse for meget store solcelleanlæg på flere hundrede hektar. Administrationen har modtaget flere lokalplanansøgninger for anlæg på mellem 50 og 430 ha, som ligger i det åbne land. Set i det lys er det nødvendigt med retningslinjer der sikrer at borgere i kommunen, naturen og landskaberne ikke påvirkes af disse anlæg i negativ grad.

Retningslinje 3 skal sikre, at større tekniske anlæg som solceller så vidt mulig placeres i tilknytning til eksisterende tekniske anlæg i det åbne land, så de ikke hæmmer byers udviklingsmuligheder og lægger beslag på dyr erhvervsjord. Desuden kan det give mulighed for at anvende eksisterende højspændingsstationer samt tilslutning til det overordnede el-net. Etablering af solcelleanlæg medvirker til, at beskytte grundvandet i området.

Større tekniske (energi)anlæg, herunder solcelleanlæg, vil som udgangspunkt være lokalplanpligtige, men bør fastholdes i landzone.

Retningslinje 4 skal sikre de rekreative værdier i Naturens Rige, som er en vigtig ressource både for kommunens indbyggere og for de turister og besøgende, der gæster kommunen. Derfor er det vigtigt at solcelleanlæg placeres og indrettes således, at de ikke skæmmer udsigten eller oplevelsen fra de områder, hvor mange mennesker nyder deres fritids- og rekreative interesser. Det kan dreje sig om rekreative områder, friluftsfaciliteter, rasteplasser, bestemte stier- og vejstrækninger mv.

Mål og retningslinjer for større solcelleanlæg er indarbejdet ved tema-kommuneplantillæg 41 som en del af den samlede kommuneplanrevision.

### *Øvrige vedvarende energikilder*

I kommunen er der allerede etableret anlæg, der producerer vedvarende energi. For eksempel er der i Ringkøbing etableret to 15.000 m<sup>2</sup> store solvarmeanlæg. Anlæg som disse kan have en stor afsmittende effekt på fremtidige projekter. Der kan eksempelvis arbejdes med energieffektivisering af kommunens kraftvarme- og varmekværker. I dialog med hinanden kan værkerne etablere en samarbejdsmodel, der sikrer den mest optimale udnyttelse af vedvarende energi.

Byrådets mål kan kun realiseres gennem en dialog med alle relevante aktører. På flere fjernvarmekværker arbejdes der på etablering af varmepumper. Varmepumper og "elkedler" kan være med til at nedregulere elnettet, når der er overproduktion af el blandt andet fra vindmøller.

---

## Bilag 2 – Eksisterende hovedstrukturafsnit

Tillæg nr. 46  
Kommuneplan 2021-2033

---

Der gøres en indsats for at formidle værdien af jordvarme, solvarme, solceller med videre, ligesom der gøres en indsats for, at leverandører møder mulige kunder i Ringkøbing-Skjern Kommune.

Retningslinje 5 skal sikre, at større tekniske anlæg, så vidt muligt placeres i eller i tilknytning til eksisterende byområder. Hvor dette ikke er muligt sikrer retningslinjerne at arealforbruget til ikke jordbrugsmæssige formål minimeres mest muligt. Derudover er det et formål at hindre spredt bebyggelse/anlæg i det åbne land. Ved så vidt muligt at placere anlæggene i tilknytning til øvrige tekniske anlæg i det åbne land, kan der være mulighed for hel eller delvis anvendelse af allerede etablerede teknikhuse, tilslutning til el-nettet mv.

Større tekniske (energi)anlæg, herunder solcelleanlæg, vil som udgangspunkt være lokalplanpligtige, men bør fastholdes i landzone (landzonelokalplan).

Retningslinje 6. De rekreative værdier i Ringkøbing-Skjern Kommune er en vigtig "ressource" både for kommunens indbyggere og for de turister og besøgende, der gæster kommunen. Derfor er det vigtigt at anlæggene placeres således, at de ikke skæmmes udsigten eller oplevelsen fra de områder, hvor mange mennesker nyder deres fritids- og rekreative interesser. Det kan dreje sig om rekreative stier, rasteplasser, rekreative naturområder mv.

### **Ændringer**

Afsnittet er opdateret i henhold til Energi Politik 2019-2023. Byrådets overordnede mål er opdateret i henhold til Energi Politik 2019-2023.

Som følge af at de generelle rammer for solfangere i by- og sommerhusområder er udtaget af kommuneplanen, er retningslinjer for mindre solcelleanlæg opdateret, således at de tidligere generelle rammer er indarbejdet i retningslinje 1 og 2. Der er samlet set ingen nye retningslinjer.

Planlagte og eksisterende solvarmeanlæg er indarbejdet i kortet og der er henvist hertil i retningslinje 5.

Retningslinje 6 er opdateret, så der henvises til de nye og opdaterede afsnit om natur og landskab i kommuneplanen.

Derudover er der foretaget mindre tekstændringer.